

Statytojas	KELMĖS RAJONO SAVIVALDYBĖ
Projektuotojas	UAB „SRP PROJEKTAS“
Sutarties pavadinimas	TYTUVĖNŲ M. GILIAUS EŽERO PAŽINTINIO TAKO SU PRIKLAUSINIAIS ĮRENGIMAS IR PRITAIKYMAS LANKYMOI (TURISTINIS MARŠRUTAS „GAMTOS IŠTEKLIŲ ĮVAIROVĖ ŠIAULIŲ REGIONE“) STATYBOS PROJEKTO PARENGIMAS
Statinio projekto pavadinimas	KITŲ INŽINERININŲ STATINIŲ (KITŲ TRANSPORTO STATINIŲ) – GILIAUS EŽERO PAŽINTINIO TAKO SU PRIKLAUSINIAIS ĮRENGIMO IR PRITAIKYMO LANKYMOI, TYTUVĖNŲ M., NAUJOS STATYBOS PROJEKTAS
Statinio projekto Nr.	P25 – 001
Statinio projekto etapas	TECHNINIS DARBO PROJEKTAS
Statinio pavadinimas	PAŽINTINIS TAKAS
Bylos žymuo	SO
Bylos laidos žymuo	0
Bylos išleidimo data	2025-08
Statybos rūšis	NAUJO STATINIO STATYBA
Statinio kategorija	NESUDĖTINGASIS (II GRUPĖ)


Atestato Nr.	Pareigos	Vardas, pavardė	Parašas
	Direktorius	TADAS KASPERAVIČIUS	
A 774	Projekto vadovas	ASTA KIAUNIENĖ	
37199	Projekto dalies vadovas	VYTAUTAS ZORŪBA	

STATINIO PROJEKTO DALIES TEKSTINIŲ DOKUMENTŲ SUDĖTIES ŽINIARAŠTIS

Eil. Nr.	Dokumento žymuo	Lapų sk.	Laida	Dokumento pavadinimas
1.	-	1	0	Antraštinis lapas
2.	P25-001-TDP-SO.PDSŽ	1	0	Projekto dokumentų sudėties žinaraštis
3.	P25-001-TDP-SO.AR	24	0	Aiškinamasis raštas


STATINIO PROJEKTO DALIES BRĖŽINIŲ SUDĖTIES ŽINIARAŠTIS

Eil. Nr.	Dokumento žymuo	Lapų sk.	Laida	Dokumento pavadinimas
1.	P25-001-TDP-SO.B-01	1	0	Situacijos planas M 1:1000
2.	P25-001-TDP-SO.B-02	1	0	Principinė statyb vietės schema
3.	P25-001-TDP-SO.B-03	3	0	Statyb vietės planas M1:500

0	2025-08			Konkursui ir statybai		
LAIDA	IŠLEIDIMO DATA			LAIDOS STATUSAS. KEITIMO PRIEŽASTIS (JEI TAIKOMA)		
KVAL. PATV. DOK. NR.	PROJEKTUOTOJAS UAB „SRP Projektas“ 			STATINIO PROJEKTO PAVADINIMAS Kitų inžinerinių statinių (kitų transporto statinių) – Giliaus ežero pažintinio tako su priklausiniais įrengimo ir pritaikymo lankymui, Tytuvėnų m., naujos statybos projektas		
A 774	SPV	Asta Kiaunienė		DOKUMENTO PAVADINIMAS		LAIDA
37199	SPDV	Vytautas Zorūba		Projekto dokumentų sudėties žiniaraštis		0
KALBA LT	STATYTOJAS IR (AR) UŽSAKOVAS Kelmės rajono savivaldybė			DOKUMENTO ŽYMUO P25-001-TDP-SO.PDSŽ	LAPAS	LAPŲ
					1	1



AIŠKINAMASIS RAŠTAS

0	2025-08			Konkursui ir statybai		
LAIDA	IŠLEIDIMO DATA			LAIDOS STATUSAS. KEITIMO PRIEŽASTIS (JEI TAIKOMA)		
KVAL. PATV. DOK. NR.	PROJEKTUOTOJAS UAB „SRP Projektas“ 			STATINIO PROJEKTO PAVADINIMAS Kitų inžinerinių statinių (kitų transporto statinių) – Giliaus ežero pažintinio tako su priklausiniais įrengimo ir pritaikymo lankymui, Tytuvėnų m., naujos statybos projektas		
A 774	SPV	Asta Kiaunienė		DOKUMENTO PAVADINIMAS Aiškinamasis raštas	LAIDA	
37199	SPDV	Vytautas Zorūba			0	
KALBA LT	STATYTOJAS IR (AR) UŽSAKOVAS Kelmės rajono savivaldybė			DOKUMENTO ŽYMUO P25-001-TDP.SO.AR	LAPAS	LAPŲ
					1	27

TURINYS

1. Projekto rengimo pagrindas.....	4
1.1. Privalomieji projekto rengimo dokumentai.....	4
1.2. Gauti ar projekto rengimo metu atlikti tyrimai.....	4
1.3. Pagrindiniai normatyviniai ir kiti dokumentai.....	4
1.4. Kompiuterinės programos, kuriomis vadovaujantis rengiama ši dalis:.....	7
2. Bendrieji duomenys apie statinį.....	8
2.1. Projektuojamo statinio (statinių) statybos vieta.....	8
2.2. Statinio naudojimo paskirtis ir techniniai duomenys.....	8
2.3. Sklypuose esantys statiniai, inžineriniai tinklai ir įrenginiai.....	8
2.4. Duomenys apie saugomas teritorijas ir nekilnojamojo kultūros paveldo objektus.....	9
2.5. Archeologijos ar kt. tarnybų atstovų dalyvavimo būtinumas remonto darbų metu.....	9
2.6. Esamų konstrukcijų ir inžinerinių tinklų būklė.....	9
2.7. Klimato sąlygos.....	9
2.8. Geologinės, hidrogeologinės sąlygos ir geomorfologiniai duomenys.....	10
3. Statybos geodezinė kontrolė (periodiškumas, tvarka, ataskaitos).....	10
3.1. Periodiškumas.....	10
3.2. Ataskaitos.....	11
4. Paviršinio vandens šalinimo ir gruntinio vandens pažeminimo būtinumas.....	11
5. Laikino (statybos metu) ir nuolatinio drenažo projekto sprendinių trumpas aprašymas.....	11
6. Medžių, augmenijos, dirvožemio ir kito iškasamo grunto išsaugojimo ir panaudojimo sąlygos.....	12
7. Griaunami esami statiniai ir iškeliami inžineriniai tinklai.....	13
8. Susidarysiančių įvairių rūšių statybinių atliekų orientacinis kiekis, jų tvarkymo būdai, panaudojimo statybvietėje sąlygos.....	13
8.1. Atliekos.....	13
8.2. Statybinės ir grįžtamosios medžiagos bei statybinės atliekos.....	14
8.3. Atliekų tvarkymo apskaita.....	14
8.4. Planuojamas atliekų susidarymas.....	15
9. Papildomo žemės sklypo statybos produktams ir konstrukcijoms sandėliuoti, statybiniams įrenginiams ir mechanizmams įrengti AR REMONTUOTI, laikiniems keliams ir inžineriniams tinklams nutiesti galimybės ir sąlygos.....	15
10. Aprūpinimo elektra, vandeniu ir kitais resursais, teritorijos apšvietimo, nuotekų šalinimo ar surinkimo galimybės ir sąlygos statybos metu.....	15
11. Reikalavimai statybos įrangai ir transporto priemonėms – orientacinis mechanizmų sąrašas nurodant techninius rodiklius.....	16
12. Bendrieji statybos darbų statybvietėje saugos, sveikatos, higienos reikalavimai ir sąlygos.....	17
12.1. Statybvietės ribos ir jos aptvėrimas.....	17
12.2. Pagrindiniai transporto, pėsčiųjų keliai, būtini kelio ženklai.....	18
12.3. Kėlimo kranų, kitų statybos stacionarių mechanizmų galimos pastatymo vietos.....	18
12.4. Buities, sanitarinių ir higienos patalpų galimos įrengimo zonos.....	18
12.5. Medžiagų ir konstrukcijų galimos sandėliavimo zonos, atskiriant kenksmingų ir pavojingų medžiagų sandėliavimo vietą.....	19
12.6. Darbuotojų aprūpinimas geriamuoju vandeniu.....	19
12.7. Atliekų ir statybinių atliekų galimos sandėliavimo zonos.....	19
12.8. Saugos reikalavimai ir priemonės atliekant darbus veikiančioje įmonėje arba greta jos.....	19
12.9. Nurodymai ar sprendiniai įvykus avarijai ar gaisrui statybvietėje.....	19
12.10. Būtinės pirmosios medicininės pagalbos priemonės.....	20
13. Aplinkosaugos ir trečiųjų asmenų interesų apsaugos reikalavimai.....	20
14. Statinių statybos ir statybos darbų eiliškumo grafikas.....	21
14.1. Darbų sezoniškumo įtaka.....	22
14.2. Pamainų skaičius.....	23
14.3. Hidraulinis ar kt. bandymų trukmė.....	23
14.4. Būtinės technologinės pertraukos.....	23
14.5. Statybos ribojimas ar dalinis konservavimas ir kt.....	23

DOKUMENTO ŽYMUO P25-001-TDP-SO.AR	LAPAS	LAPŲ	LAIDA
	2	27	0

15. Specialūs reikalavimai neįprastų statybos darbų technologijai	23
16. Specifinių statybos darbų technologijos projekto ekspertizė	23
17. Techninės priežiūros organizavimas, sudėtis ir kvalifikacija	23
18. Statyb vietės planas	27
19. Privalomos pastabos dėl statybos darbų technologijos projekto rengimo	27

DOKUMENTO ŽYMUO P25-001-TDP-SO.AR	LAPAS	LAPŲ	LAIDA
	3	27	0

1. PROJEKTO RENGIMO PAGRINDAS

Techninis darbo projektas (toliau – Projektas) parengtas vadovaujantis Statybos įstatymu ir kitais įstatymais, reglamentuojančiais statinio saugos ir paskirties reikalavimus, teisės aktais, reglamentuojančiais esminius statinio reikalavimus ir statinio techninius parametrus, pagal statinių ar statybos produktų charakteristikų lygius ir klases, kitais teisės aktais, teritorijų planavimo ir normatyviniais statybos techniniais dokumentais, normatyviniais statinio saugos ir paskirties dokumentais.

1.1. Privalomieji projekto rengimo dokumentai

- Kelmės rajono savivaldybės administracijos Statinio projektavimo darbų užduotis (techninė užduotis);
- Bendrieji statinių rodikliai;
- Projektiniai pasiūlymai;
- Tytuvėnų miesto teritorijos bendrasis planas;
- Teritorijos, esančios apie Giliaus ežerą Tytuvėnų mieste detalusis planas;
- Tytuvėnų regioninio parko tvarkymo planas;
- Žemės sklypo (teritorijos) ir statinio statybinių tyrinėjimų dokumentai;
- Statinio kadastrinių matavimų dokumentai;
- Registrų centro žemės sklypų ir statinių išrašai;
- Galiojantys teisės aktai ir kiti pridedamieji dokumentai.

1.2. Gauti ar projekto rengimo metu atlikti tyrimai

- Topografija.

1.3. Pagrindiniai normatyviniai ir kiti dokumentai

I-1240	Lietuvos Respublikos statybos įstatymas
I-891	Lietuvos Respublikos kelių įstatymas
I-1120	Lietuvos Respublikos teritorijų planavimo įstatymas
I-2223	Lietuvos Respublikos aplinkos apsaugos įstatymas
IX-628	Lietuvos Respublikos saugomų teritorijų įstatymas
IX-1672	Lietuvos Respublikos darbuotojų saugos ir sveikatos įstatymas
IX-1768	Lietuvos Respublikos valstybinės darbo inspekcijos įstatymas
A1-595	Lietuvos Respublikos valstybinės darbo inspekcijos prie socialinės apsaugos ir darbo ministerijos nuostatai
1116	Lietuvos Respublikos vyriausybės nutarimas „Dėl pažeistos žemės rekultivavimo ir derlingojo dirvožemio sluoksnio išsaugojimo“
XIII-2166	Lietuvos Respublikos specialiųjų žemės naudojimo sąlygų įstatymas
LST 1331:2015	Gruntai, skirti keliams ir jų statiniams. Klasifikacija
LST 1360.1:1995	Automobilių kelių gruntai. Bandymo metodai. Granuliometrinės sudėties nustatymas.
LST 1360.3:1995	Automobilių kelių gruntai. Bandymo metodai. Drėgnio nustatymas.
LST 1360.4:1995	Automobilių kelių gruntai. Bandymo metodai. Takumo ir plastiškumo ribų nustatymas.
LST 1360.5:1995	Automobilių kelių gruntai. Bandymo metodai. Bandymas štampu.
LST 1360.6:1995	Automobilių kelių gruntai. Bandymo metodai. Grunto tankio nustatymas.

LST 1360.7:1995	Automobilių kelių gruntai. Bandymo metodai. Grunto dalelių tankio nustatymas.
LST EN 197-1	Cementas. 1 dalis. Įprastinių cementų sudėtis, techniniai reikalavimai ir atitikties kriterijai
LST EN 13282-1	Hidrauliniai kelių rišikliai. 1 dalis. Greitai kietėjantys hidrauliniai kelių rišikliai. Sudėtis, techniniai reikalavimai ir atitikties kriterijai
LST EN 459-1	Statybinės kalkės. 1 dalis. Apibrėžtys, techniniai reikalavimai ir atitikties kriterijai
LST EN 1008	Vanduo betonui. Techniniai vandens ėminių ėmimo, bandymo ir tinkamumo reikalavimai, įskaitant gražinamą iš gamybos betono pramonėje vandenį, pakartotinai naudojamą betono mišiniui ruošti
D1-11/3-3	KTR 1.01:2008 „Automobilių keliai“
D1-100	STR 2.02.07:2012 „Sandėliavimo, gamybos ir pramonės statiniai. Pagrindiniai reikalavimai“
D1-193	Paviršinių nuotekų tvarkymo reglamentas
D1-249	STR 2.07.01:2003 Vandentiekis ir nuotekų šalintuvas. Pastato inžinerinės sistemos. lauko inžineriniai tinklai
D1-309	STR 2.03.02:2005 "Gamybos, pramonės ir sandėliavimo statinių sklypų tvarkymas"
D1-738	STR 1.04.04:2017 „Statinio projektavimas, projekto ekspertizė“
D1-713	STR 1.01.03:2017 „Statinių klasifikavimas“
D1-848	STR 1.06.01:2016 „Statybos darbai. Statinio statybos priežiūra“
D1-653	STR 2.03.01:2019 „Statinių prieinamumas“
D1-878	STR 1.05.01:2017 „Statybą leidžiantys dokumentai. Statybos užbaigimas. Statybos sustabdymas. Savavališkos statybos padarinių šalinimas. Statybos pagal neteisėtai išduotą statybą leidžiantį dokumentą padarinių šalinimas“
D1-933	STR 2.06.04:2014 „Gatvės ir vietinės reikšmės keliai. Bendrieji reikalavimai“
D1-455	STR 2.01.01(1):2005 „Esminis statinio reikalavimas. „Mechaninis atsparumas ir pastovumas“
422	STR 2.01.01(2):1999 „Esminiai statinio reikalavimai. Gaisrinė sauga“
420	STR 2.01.01(3):1999 „Esminiai statinio reikalavimai. Higiena, sveikata, aplinkos apsauga“
D1-706	STR 2.01.01(4):2008 „Esminis statinio reikalavimai. Naudojimo sauga“
D1-674	Sodmenų kokybės reikalavimai
D1-132	STR 2.01.01(5):2008 „Esminis statinio reikalavimas. Apsauga nuo triukšmo“
D1-131	STR 2.01.01(6):2008 „Esminis statinio reikalavimas. Energijos taupymas ir šilumos išsaugojimas“
LST 1516:2015	Lietuvos standartas „Statinio projektas. Bendrieji įforminimo reikalavimai“
LST 1569:2012	Lietuvos standartas „Statinio projektas. Lauko inžinerinių tinklų grafiniai ženklai“
A1-103/V-265	„Darbuotojų apsaugos nuo triukšmo keliamos rizikos nuostatai“
D1-193	Želdinių apsaugos, vykdant statybos darbus, taisyklės
D1-343	Želdinių atkuriamosios vertės įkainiai
D1-87	Saugotinių medžių ir krūmų kirtimo, persodinimo ar kitokio pašalinimo atveju, šių darbų vykdymo ir leidimų šiems darbams išdavimo, medžių ir krūmų vertės atlyginimo tvarkos aprašas

85/233	Darboviečių įrengimo bendrieji nuostatai
A1-331	Darbuotojų aprūpinimo asmeninėmis apsaugos priemonėmis nuostatai
A1-22/D1-34	Darboviečių įrengimo statybvietėse nuostatai
95	Saugos ir sveikatos apsaugos ženklų naudojimo darbovietėse nuostatai
64	Bendrosios gaisrinės saugos taisyklės
217	Atliekų tvarkymo taisyklės
D1-637	Statybinių atliekų tvarkymo taisyklės
D1-367	Atliekų susidarymo ir tvarkymo apskaitos ir ataskaitų teikimo taisyklės
V-87	T DVAER 12 Automobilių kelių darbo vietų aptvėrimo ir eismo reguliavimo taisyklės
501	Buities, sanitarinių ir higienos patalpų įrengimo reikalavimai
1086	Kelių eismo taisyklės
V-294	PDTP 12 Pėsčiųjų ir dviračių takų projektavimo rekomendacijos
V-111	ĮT ŽS 17 Automobilių kelių žemės darbų atlikimo ir žemės sankasos įrengimo taisyklės
V-298	PĮT KŽA 08 Kelio ženklų atramų parinkimo, projektavimo ir įrengimo taisyklės
3-127	Automobilių kelių standartizuotų dangų konstrukcijų projektavimo taisyklės
V-476	KPT VNS 16 Automobilių kelių vandens nuleidimo sistemų projektavimo taisyklės
3-82	Kelių horizontaliojo ženklinimo taisyklės
3-83	Kelio ženklų įrengimo ir vertikaliojo ženklinimo taisyklės
3-36	Pervažų įrengimo ir naudojimo taisyklės
VE-16	TRA BITUMAS 23 Kelių bitumų ir polimerais modifikuotų bitumų naudojamų automobilių keliuose techninių reikalavimų aprašas
V-110	TRA UŽPILDAI 19 Automobilių kelių užpildų techninių reikalavimų aprašas
V-52	TRA VŽ 12 Automobilių kelių vertikaliųjų kelio ženklų techninių reikalavimų aprašas
V-390	TRA ŽM 12 Kelių ženklinimo medžiagų techninių reikalavimų aprašas
V-194	ĮT SBR 19 Automobilių kelių dangos konstrukcijos sluoksnių be rišiklių įrengimo taisyklės.
V-191	TRA SBR 19 Automobilių kelių nesurištųjų mišinių ir gruntų, naudojamų sluoksniams be rišiklių, techninių reikalavimų aprašas
V-81	ĮT VŽ 14 Automobilių kelių vertikaliųjų kelio ženklų įrengimo taisyklės
V-389	ĮT ŽM 12 Kelių ženklinimo medžiagų naudojimo ir ženklinimo įrengimo taisyklės
3-487	Pėsčiųjų perėjimo per kelius ir gatves organizavimo taisyklės
V-161	MN GPSR 12 Gruntų pagerinimo ir sustiprinimo riškiais metodiniai nurodymai
V-122	MN GEOSINT ŽD 13 Geosintetikos naudojimo žemės darbams keliuose metodiniai nurodymai
V-121	TRA GEOSINT ŽD 13 Geosintetikos, naudojamos žemės darbams keliuose, techninių reikalavimų aprašas

V-146	R ISEP 10 Inžinerinių saugaus eismo priemonių projektavimo ir naudojimo rekomendacijos
V-70	TRA TRINKELĖS 14 Automobilių kelių trinkelų, plokščių ir kitų medžiagų techninių reikalavimų aprašas
V-71	IT TRINKELĖS 14 Automobilių kelių dangos konstrukcijos iš trinkelų ir plokščių įrengimo taisyklės
V-72	MN TRINKELĖS 14 Automobilių kelių dangos konstrukcijos iš trinkelų ir plokščių įrengimo metodiniai nurodymai
622	Statinio statybos rūšys
D1-880	Statybos dalyvių atestavimo ir teisės pripažinimo tvarkos aprašas
3-263	Automobilių kelių ir geležinkelio tiltų ir tunelių projektavimas
D1-468	Geotechninis projektavimas. Bendrieji reikalavimai
LST EN 1990:2004	Eurokodas. Konstrukcijų projektavimo pagrindai
LST EN 1991-1-1:2004	Eurokodas 1. Poveikiai konstrukcijoms. 1-1 dalis. Bendrieji poveikiai. Tankiai, savasis svoris, pastatų naudojimo apkrovos
LST EN 1997-1:2005/AC2009	Eurokodas 7. Geotechninis projektavimas. 1 dalis. Pagrindinės taisyklės
LST EN 1992-1-1:2005	Eurokodas 2. Gelžbetoninių konstrukcijų projektavimas. 1-1 dalis. Bendrosios ir pastatų taisyklės
D1-901	“Statybos produktų, neturinčių darniųjų techninių specifikacijų, eksploatacinių savybių pastovumo vertinimas, tikrinimas ir deklarasavimas. Bandymų laboratorijų ir sertifikavimo įstaigų paskyrimas. Nacionaliniai techniniai įvertinimai ir techninio vertinimo įstaigų paskyrimas ir paskelbimas”
1-111	Šilumos tinklų ir šilumos vartojimo įrenginių priežiūros (eksploatavimo) taisyklės
V-362	Didžiausia leidžiama cheminių medžiagų (teršalų) koncentracija gyvenamosios aplinkos ore
305/2011	Europos Parlamento ir Tarybos reglamentas (ES)
517/2014	Europos Parlamento ir Tarybos reglamentas (ES)
1253/2014	Europos Komisijos Reglamentas (ES)

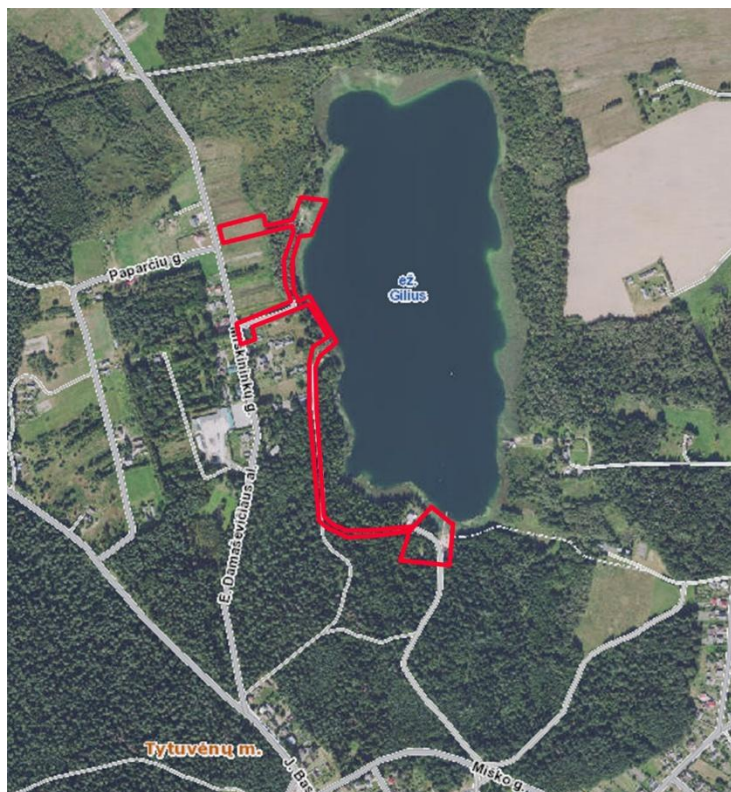
Pastaba. Visoje projekto apimtyje nurodyti standartai, techninės specifikacijos ar techniniai liudijimai yra orientaciniai ir gali būti pakeisti kitu lygiaverčiu dokumentu, kuris atitinka reikalavimus ir yra pripažintas kompetentingų institucijų

1.4. Kompiuterinės programos, kuriomis vadovaujantis rengiama ši dalis:

- AutoCAD Civil 3D;
- Autodesk AEC collection;
- Microsoft Office.

2. BENDRIEJI DUOMENYS APIE STATINĮ

2.1. Projektuojamo statinio (statinių) statybos vieta



1 pav. Situacijos schema

Projektuojami sprendiniai yra Kelmės rajono savivaldybėje, Tytuvėnų mieste. Statiniai projektuojami žemės sklypuose, kurių unik Nr. 4400-2710-2327, 4400-2197-0369, 4400-2105-6568, 4400-2197-0372, 4400-2163-2170 ir laisvoje valstybinėje žemėje. Objektas yra apsuptas miškais ir laukais. Objektas yra neužstatytoje, neurbanizuotoje teritorijoje.

Naujai projektuojami sprendiniai ir jų teritorija patenka į Tytuvėnų regioninį parką ir funkcinio prioriteto zoną, tačiau nepatenka į kultūros paveldo teritorijas ir Natura 2000 teritoriją.

2.2. Statinio naudojimo paskirtis ir techniniai duomenys

Projekto tikslas yra parengti dalies pažintinio tako su priklausiniais aplink Giliaus ežerą tvarkymą - pritaikyti teritoriją turistų lankymuisi, sukurti patogią, harmonišką ir vientisą aplinką. Projektu numatyta suprojektuoti pontoninius lieptus su prieplaukomis, pažintinio tako atkarpas, sutvarkyti paplūdimių zonas, suprojektuoti automobilių stovėjimo ir kitas aikštes.

Statinio bendrieji rodikliai ir techniniai duomenys pateikiami *Bendrojoje dalyje*. Plačiau žr. *P25-001-TDP-SO.BSR*

2.3. Sklypuose esantys statiniai, inžineriniai tinklai ir įrenginiai

Žemiau esančioje lentelėje (žr. 1 lentelė) pateikiami darbų ribose patenkantys esami registruoti statiniai. Inžineriniai tinklai, kurie registruoti kaip statiniai aprašomi skyriuje 3.2.

1 lentelė. Darbų ribose esantys registruoti statiniai

Statinių grupė	Statinsys	Unikalus numeris	Pastaba
Keliai / gatvės	Miškininkų gatvė	4400-5625-0683	D kategorija Neypatingasis statinsys

DOKUMENTO ŽYMUO P25-001-TDP-SO.AR	LAPAS	LAPŲ	LAIDA
	8	27	0

Statinių grupė	Statiny	Unikalus numeris	Pastaba
Kiti	Kiti inžineriniai statiniai – Lieptas ant Gylio ežero	4400-2319-2750	Neypatingasis statinys

Sklypuose esantys inžineriniai tinklai ir statiniai:

- Ryšių požeminės trasos ir kabeliai;
- Žemos įtampos požeminis elektros kabelis;
- Žemos įtampos elektros oro linijos kabelis;

2.4. Duomenys apie saugomas teritorijas ir nekilnojamojo kultūros paveldo objektus

Planuojama veikla patenka į 18063 ha ploto Tytuvėnų regioninį parką ir funkcinio prioriteto zoną. Parkas skirtas išsaugoti vertingiausias Tytuvėnų krašto gamtinius kompleksus ir objektus, kultūros paveldo objektus ir vietas, vertingas (tipiškas ir unikalias) ekosistemas, savitą Tytuvėnų kraštui būdingą gamtinį ir kultūrinį kraštovaizdį, juos tvarkyti ir racionaliai naudoti, sudaryti sąlygas darniai teritorijos raidai. Išsaugoti biologinę įvairovę, genetinius miško medžių išteklius, ekosistemų stabilumą, sudaryti sąlygas vykdyti taikomuosius kraštovaizdžio, biologinės įvairovės, gamtos ir kultūros vertybių tyrimus ir stebėjimus, kaupti informaciją kraštovaizdžio, biologinės įvairovės, gamtos ir kultūros vertybių apsaugos ir kitose srityse. Puoselėti regioninio parko išskirtinę vertę propaguojančią edukacinę, muziejinę ir kultūrinę veiklą, propaguoti Aukštaitijos ir Žemaitijos etnografinių regionų etnokultūros tradicijas (statybos, amatų, nematerialaus paveldo). Sudaryti sąlygas tausojančio turizmo plėtrai, propaguoti ekologinę žemdirbystę. Plėtoti visuomenės ekologinį ir gamtosauuginį švietimą. Atkurti sunaikintus, pažeistus gamtinius kompleksus ir objektus, kultūros paveldo objektus ir vietas.

Objektas nepatenka į kultūros paveldo objektų teritorijas.

Planuojama veikla nepatenka į Europos ekologinio tinklo „Natura 2000“ teritorijas. Artimiausia 95 ha ploto buveinių apsaugai svarbi teritorija Apušio ežeras ir jo apyežerės, kurioje saugoma 3150 Natūralūs eutrofiniai ežerai su plūdžių arba aštrių bendrijomis, 6410 Melvenynai, 6450 Aliuvinės pievos, 6510 Šienaujamos mezofitų pievos, 7160 Nekalkingi šaltiniai ir šaltiniuotos pelkės, 7230 Šarmingos žemapelkės, 91E0 Aliuviniai miškai, Aukuotoji šaškytė, Didysis auksinukas, Kraujalakinis melsvys, yra nutolusi ~260 m atstumu nuo projektuojamo objekto teritorijos.

„Natura 2000“ teritorija yra aplink Apušio ežerą, o planuojama veikla yra aplink Giliaus ežerą, todėl atsižvelgiant į darbų pobūdį bei mastą, nenumatoma, kad šie darbai galėtų neigiamai paveikti netoliese esančias saugomas „Natura 2000“ buveines, kadangi intervencijos į Apušio ežerą nebus, nebus kertami miškai aplink Apušio ežerą, nebus atliekami kiti darbai, kurie galėtų kelti grėsmę buveinių ekologiniam stabilumui.

2.5. Archeologijos ar kt. tarnybų atstovų dalyvavimo būtinumas remonto darbų metu

Kai vykdomi statybos darbai paaiškėja Projekte nenumatytos aplinkybės, statybiniai tyrinėjimai (archeologiniai, geologiniai ir pan.) atliekami statinio statybos metu.

Suradus archeologinius radinius, statybos metu, privaloma iškviešti paveldosaugos padalinio atsakingą asmenį. Vykdomi žemės darbai atradus topografinėje nuotraukoje nepažymėtus inžinerinius tinklus būtina iškviešti į statybietę inžinerinio tinklo savininko įgaliotą asmenį.

Požeminių komunikacijų apsaugos zonoje žemės darbus galima vykdyti tik iškvietus požemines komunikacijas eksploatuojančių organizacijų atstovus. Požeminių tinklų apsaugos zonoje žemės darbus būtina vykdyti rankiniu būdu.

2.6. Esamų konstrukcijų ir inžinerinių tinklų būklė

Esamų inžinerinių tinklų būklė, į kurių apsaugos zoną patenka statybos sklypas, yra gera.

2.7. Klimato sąlygos

Projektuojami statiniai yra Vidurio žemumos rajone, Mūšos-Nevėžio parajonyje.

Vidutinė šilčiausia metų temperatūra Mūšos-Nevėžio parajonyje yra liepos mėnesį – 17,4-18,1 °C, o vidutinė šalčiausia metų temperatūra yra sausio mėnesį – nuo -3,6 iki -3,1 °C. Per metus iškrenta apie 560-700 mm kritulių. Saulės spindėjimo trukmė yra apie 1750-1850 valandų.

DOKUMENTO ŽYMUO P25-001-TDP-SO.AR	LAPAS	LAPŲ	LAIDA
	9	27	0

Laikotarpis su sniego danga trunka apie 75-90 dienų.

Objekto vietovėje vyrauja adiabatinis oro leidimasis nuo gretimų aukštumų, o taip pat dirvožemių perdrėkinimas bei blogos vandens nuotėkio plokščiu paviršiumi sąlygos.

2.8. Geologinės, hidrogeologinės sąlygas ir geomorfologiniai duomenys

Geomorfologiniu požiūriu objektas yra Šiluvos fluvio-glacialinio masyvo mikrorajone.

Projektiniai inžineriniai geologiniai tyrimai vadovaujantis STR 1.04.02:2011 "Inžineriniai geologiniai ir geotechniniai tyrimai" 39 p. neatliekami.

3. STATYBOS GEODEZINĖ KONTROLĖ (PERIODIŠKUMAS, TVARKA, ATASKAITOS)

Inžinerinių tinklų planai (geodezinės nuotraukos) užsakomi ir atliekami pagal STR 1.06.01:2016 „Statybos darbai. Statinio statybos priežiūra“ V skyriaus 51 p. reikalavimus.

Rangovas turi atlikti statinio atskirų konstrukcijų nužymėjimo ir įtvirtinimo kontrolines nuotraukas, kontroliuoti atliktų darbų tikslumą. Rangovas atsako už statinio geometrinių dydžių atitiktį statinio projektui. Geodezines nuotraukas statybos darbų eigoje daro geodezinės tarnybos Rangovo užsakymu ir lėšomis. Užsakymą dėl geodezinių nuotraukų darymo pateikia Rangovas iš anksto, bet ne vėliau kaip prieš dvi dienas iki numatomų darbų atlikimo.

Geodezinė kontrolinė dokumentacija turi būti parengta ir kitais statybos norminių dokumentų nustatytais atvejais.

Geodeziniai nužymėjimo darbai:

- pagrindinių ašių nužymėjimo ir įtvirtinimo kontrolinė nuotrauka;
- tarpinių ašių nužymėjimo ir įtvirtinimo kontrolinė nuotrauka.

Požeminė dalis:

- sijyno (rostverko) betonavimo (viršaus altitudės ir skerspjūvio nukrypimai) kontrolinė nuotrauka;
- pamatų duobių (daubų, tranšėjų) iškasimo kontrolinė nuotrauka;
- pamatų kontrolinė nuotrauka;
- pamatų po įrenginiais (paviršiaus altitudės ir inkarinių varžtų padėtis) kontrolinė nuotrauka;
- drenažas.

Antžeminė dalis:

- kolonų montavimo (pagal ašis ir vertikalumą) kontrolinė nuotrauka;
- kolonų montavimo (pagal kolonų viršūnių altitudės ir centravimo nukrypimus) kontrolinė nuotrauka (kiekvieno montavimo horizonto lygyje);
- laikančiųjų plokščių kontrolinė nuotrauka.

Inžineriniai tinklai:

- nuotekų šalinimo sistema;
- lietaus nuotekų šalinimo sistema;
- vandentiekis;
- šiluminės trasos;
- dujotiekis;
- elektros kabeliai;
- ryšių kabeliai.

Geodezinė kontrolinė dokumentacija turi būti parengta ir kitais statybos norminių dokumentų nustatytais atvejais. Detalus geodezinių kontrolinių nuotraukų sąrašas pateiktas STR 1.06.01:2016 „Statybos darbai. Statinio statybos priežiūra“.

3.1. Periodiškumas

Inžinerinių tinklų planai (geodezinės nuotraukos) užsakomi ir atliekami pagal STR 1.06.01:2016 „Statybos darbai. Statinio statybos priežiūra“ IV skyriuje nustatyta tvarka.

Pagal STR 1.06.01:2016 „Statybos darbai. Statinio statybos priežiūra“ draudžiama užpilti gruntą nutiestus inžinerinius tinklus bei pastatytus kitokius inžinerinius statinius neatlikus geodezinių matavimų ir nepadarius inžinerinių tinklų planų (geodezinių nuotraukų) ir nepasirašius paslėptų statybos darbų aktų.

DOKUMENTO ŽYMUO P25-001-TDP-SO.AR	LAPAS	LAPŲ	LAIDA
	10	27	0

Papildomai užpylus arba nukasus gruntą nuo esamų inžinerinių tinklų, inžinerinių tinklų planai (geodezinės nuotraukos) turi būti pakoreguoti, o duomenis statinio statybos vadovas turi pateikti šių tinklų savininkui (naudotojui).

Geodezinė/instrumentinė kontrolė vykdoma visoms požeminėms ir antžeminėms komunikacijoms ir konstrukcijoms. Faktinė konstrukcijų padėtis plane ir pagal aukštį, jų vertikalumas, horizontalumas arba duotas, nukrypimo kampas, plokštumų sutapimas, taip pat įdėtinų detalių įdėjimo vieta ir jų padėtis statybinės organizacijos turi būti kontroliuojama visuose statybos etapuose.

Vykdamat geodezinę statybos darbų atlikimo kontrolę – nukrypimai gali būti ne didesni, negu juos numato statybinės normos ir taisyklės, valstybiniai standartai.

Rangovai privalo vykdyti geodezinę darbų kontrolę ir užtikrinti, kad statinio išdėstymas plane ir vertikalus profilis atitiktų statinio projekto reikalavimus.

Papildomai užpylus arba nukasus gruntą nuo esamų inžinerinių tinklų, inžinerinių tinklų planai (geodezinės nuotraukos) turi būti pakoreguoti, o duomenis statinio statybos vadovas turi pateikti šių tinklų savininkui (naudotojui).

Požeminių tinklų ir komunikacijų geodezinėms nuotraukoms atlikti specialistus išskviečia rangovas, o kai statyba vykdoma ūkio būdu – statytojas (užsakovas), bet ne vėliau kaip prieš dvi darbo dienas iki užkasant komunikacijas.

Baigus geodezinės nuotraukos lauko darbus, per 5 darbo dienas naujai paklotos požeminės komunikacijos privalo būti pažymėtos inžinerinio topografinio plane ir sudaroma galimybė užsakovui pasinaudoti reikalingais duomenimis tikrinant, ar komunikacija paklota pagal projektą. Neatlikus geodezinės nuotraukos lauko darbų, užkasti komunikacijas draudžiama.

3.2. Ataskaitos

Atlikti darbai turi būti pildomi statybos darbų žurnale (STR 1.06.01:2016 „Statybos darbai. Statinio statybos priežiūra“).

STR 1.06.01:2016 „Statybos darbai. Statinio statybos priežiūra“ 4 priede pateikta statybos žurnalo pildymo tvarkos aprašas, kuriame 19 punkte yra nurodyta, kad „Žurnalo III skyriuje pateikiamas statinio, jo dalių ir konstrukcijų, inžinerinių tinklų pagrindinių geodezinių kontrolinių nuotraukų rekomenduojamas sąrašas.

Visos statinio geodezinės kontrolinės nuotraukos registruojamos formoje F-15, formoje F-16 pateikti geodezinių kontrolinių nuotraukų blankai. Geodezines kontrolines nuotraukas registruoja geodezininkas kartu su statinio statybos vadovu (bendrųjų ar specialiųjų statinio statybos darbų vadovu – kai vykdomi bendrieji ar specialieji statybos darbai). Registruojant nurodoma schemų, nuotraukų pavadinimai, atlikimo data, atitiktis statinio projektui ir rasti nukrypimai.

STR 1.06.01:2016 „Statybos darbai. Statinio statybos priežiūra“ 4 priedo 21 punkte nurodoma, kad paslėptų darbų patikrinimo aktai surašomi iš karto po jų apžiūrėjimo, nepradėjus vykdyti toliau numatytų statybos darbų. Prireikus padaromos geodezinės kontrolinės nuotraukos.

STR 1.06.01:2016 „Statybos darbai. Statinio statybos priežiūra“ 4 priedo 35 punkte nurodoma, kad statinį pripažinus tinkamu naudoti, pagrindinį Žurnalą ir papildomus Žurnalus kartu su kitais dokumentais rangovas (subrangovas) perduoda statytojui (užsakovui).

4. PAVIRŠINIO VANDENS ŠALINIMO IR GRUNTINIO VANDENS PAŽEMINIMO BŪTINUMAS

Statybos darbų metu turi būti naudojami tinkami statybos metodai, kad būtų užtikrintas vandens nuleidimas iš statybvietės. Potvynių ir liūčių vanduo turi būti tuoj pat nuleistas iš statybvietės, kad būtų išvengta pylimams ir kitoms konstrukcijoms naudojamo grunto savybių pablogėjimo ar kitos žalos.

Draudžiama paviršines nuotekas ir užterštą vandenį išleisti į ežerą.

5. LAIKINO (STATYBOS METU) IR NUOLATINIO DRENAŽO PROJEKTO SPRENDINIŲ TRUMPAS APRAŠYMAS

Statybos metu laikinas drenažas gali būti nenumatomas, tačiau siekiant išvengti žalos ir darbų nutraukimo, žemės sankasa turi būti apsaugota nuo potvynio ir liūčių vandens. Potvynio ir liūčių vanduo iš statybos darbų vietos

DOKUMENTO ŽYMUO P25-001-TDP-SO.AR	LAPAS	LAPŲ	LAIDA
	11	27	0

turi būti nuleistas nedelsiant. Žemės darbai turi būti atliekami taip, kad būtų išvengta vandens susikaupimo darbo vietoje.

6. MEDŽIŲ, AUGMENIJOS, DIRVOŽEMIO IR KITO IŠKASAMO GRUNTO IŠSAUGOJIMO IR PANAUDOJIMO SĄLYGOS

Vykdam statybos darbus, želdiniai, kurių šiame Projekte nenumatyta pašalinti, turi būti apsaugoti vadovaujantis „Želdinių apsaugos, vykdam statybos darbus, taisyklėmis“, menkaverčiai krūmai pašalinami. Jeigu statybos metu bus pažeidžiami kiti želdiniai jie privalo būti atstatyti vadovaujantis „Saugotinų medžių ir krūmų kirtimo, persodinimo ar kitokio pašalinimo atvejų, šių darbų vykdymo ir leidimų šiems darbams išdavimo, medžių ir krūmų vertės atlyginimo tvarkos aprašas“ nuostatomis.

Vykdam statybos darbus (įskaitant valstybinės reikšmės kelių ir viešosios geležinkelio infrastruktūros kelių ir jų įrenginių statybos ir remonto darbus), kad būtų išsaugoti statybvietėje paliekami ir gretimuose žemės sklypuose augantys želdiniai, privaloma:

- išpurenti ir patręšti žemę po statybvietėje augančių medžių ir krūmų lajomis prieš statybos pradžią, kad pagerėtų jų augimo sąlygos statybos laikotarpiu;
- iki darbų pradžios aptverti medžius ir krūmus, augančius statybvietėje ir arčiau kaip 5 m nuo įvažiavimo ar išvažiavimo iš statybvietės važiuojamosios dalies krašto;
- medžių grupes ir krūmus ištisiniu, ne žemesniu kaip 2 m aptvaru ir ne arčiau kaip 1,5 m nuo medžių kamienų ir 1 m nuo krūmų;
- pavienius medžius – trikampi aptvaru, kurio apatinės kraštinės turi būti ne arčiau kaip 0,5 m nuo medžio kamieno, arba lentomis. Aptvarą tvirtinti kuolais, įkaltais 0,5 m ir giliau;
- aptveriant visą statybvietę, neaptverti į ją nepatenkančių gatvės ir kitų želdinių;
- įrengti takus, pakeltus virš žemės paviršiaus, ne arčiau kaip 1,5 m nuo medžio kamieno, kai darbo metu reikia vaikščioti arti želdinių (po medžių lajomis);
- saugoti vejas, gėlynus, jeigu statinio projekte nenumatyta juos pertvarkyti;
- saugoti nuimtą nuo žemės sklypo užstatomos dalies dirvožemį tam tikslui skirtose vietose, apsaugant jį nuo užteršimo, išplovimo, išpustymo (vėjo), kad būtų galima jį panaudoti sklypo sutvarkymo ir želdinimo darbams;
- laistyti želdinius Medžių ir krūmų, vandens telkinių, esančių želdynuose, priežiūros taisyklių, patvirtintų aplinkos ministro 2008 m. sausio 18 d. įsakymu Nr. D1-45 „Dėl Medžių ir krūmų, vandens telkinių, esančių želdynuose, priežiūros taisyklių patvirtinimo“, nustatyta tvarka;
- nesandėliuoti medžiagų ir įrenginių, nevažinėti, nestatyti transporto priemonių, laikinų statinių ir įrenginių prie medžių arčiau kaip 1 m nuo medžių lajų projekcijų, bet ne arčiau kaip 3 m nuo kamieno ir 2 m nuo krūmų. Nesandėliuoti degių medžiagų arčiau kaip 10 metrų nuo medžių kamienų ir krūmų;
- nekasti tranšėjų (kabelio, vandentiekio ir kanalizacijos vamzdžių ir kt. įrenginių tiesimui) arčiau kaip 3 m nuo medžio kamieno, kurio diametras didesnis kaip 15 cm, arčiau kaip 2 m, kai kamieno diametras iki 15 cm ir arčiau kaip 1,5 m – nuo krūmų, skaičiuojant atstumą nuo kraštinio stiebo;
- tvirtinti tranšėjų, kasamų birame ir šlapiame grunte, leidžiamu atstumu (nurodytu 7.9 punkte) prie medžių ir krūmų, sienutes statramsčiais;
- užpilti žemėmis pagal projektą padarytas tranšėjas per trumpiausią laiką, bet ne ilgiau kaip per mėnesį;
- medžių pomedyje (lajos projekcijos zonoje) darbus vykdyti žemiau pagrindinių skeletinių šaknų (ne mažiau kaip 1,5 m nuo dirvožemio paviršiaus), nepažeidžiant šaknų sistemos;
- nepakeisti daugiau kaip 5 cm (virš ar žemiau) natūralaus grunto lygio prie medžio šaknų kaklelio ir iki 2 m atstumu nuo medžio kamieno.

Remonto metu pažeistos teritorijos rekultivacijai turi būti naudojamas vietinis dirvožemis. Pirmenybė turi būti teikiama savaiminiam žolinės augmenijos atsikūrimui. Vietose, kuriose reikia apsaugoti dirvožemį nuo erozijos, turi būti sėjamas žolių mišinys.

DOKUMENTO ŽYMUO P25-001-TDP-SO.AR	LAPAS	LAPŲ	LAIDA
	12	27	0

Statybos sklype esantis gruntas, kurį numatyta panaudoti statybos darbams, turi būti iškastas ir transportuojamas tiesiai į tą vietą, kurioje numatytas jo panaudojimas, o jei nėra galimybės to padaryti – jis turi būti išvežamas į su Užsakovu suderintą vietą antriniam panaudojimui arba utilizavimui.

Baigus visus statybos darbus, statybvietės teritorija turi būti rekultivuota.

7. GRIAUNAMI ESAMI STATINIAI IR IŠKELIAMI INŽINERINIAI TINKLAI

Esamų inžinerinių tinklų iškėlimai ir pertvarkymai aprašomi atskirose projekto dalyse.

8. SUSIDARYSIANČIŲ ĮVAIRIŲ RŪŠIŲ STATYBINIŲ ATLIEKŲ ORIENTACINIS KIEKIS, JŲ TVARKYMO BŪDAI, PANAUDOJIMO STATYBVIETĖJE SĄLYGOS

8.1. Atliekos

Statybvietė turi būti įrengta taip, kad būtų galima tinkamai šalinti atliekas. Jos turi būti šalinamos taip, kad nedarytų žalingo poveikio statybvietės darbuotojų sveikatai.

Statybos darbų vykdymo metu ir statybos užbaigimo metu aplinka objekte ir aplink jį turi būti saugoma nuo užteršimo. Rangovas surenka visas atliekas, gamybos ir komunalinius teršalus ir transportuoja juos į valdžios institucijų patvirtintą sąvartyną. Rangovas atsako, kad toksiškos medžiagos ar skysčiai nepatektų į orą, vandenį ir žemės plotą statybos vietoje ar arti jos, ir apsaugo Statytoją nuo bet kokių jam reiškiamų pretenzijų ar įsipareigojimų.

Susidariusios statybinės atliekos tvarkomos vadovaujantis „Statybinių atliekų tvarkymo taisyklėmis“, kurios nustato statybinių atliekų susidarymo ir tvarkymo planavimo, apskaitos ir tvarkymo statybvietėje, statybinių atliekų smulkinimo mobilia įranga statybvietėje, neapdorotų statybinių atliekų sunaudojimo, statybinių atliekų vežimo, naudojimo ir šalinimo, asbesto turinčių statybinių atliekų tvarkymo reikalavimus. Statybinės bei mišrios komunalinės atliekos sandėliuojamos tam tikslui įrengtose vietose (įrengiamos vadovaujantis „Darboviečių įrengimo statybvietės nuostatais“). Susidarius atliekų išvežimui tinkamam kiekiui, atliekos perduodamos tvarkymui įmonės, registruotoms atliekas tvarkančių įmonių registre ir turinčioms licencijas tvarkyti šias atliekas.

Statybvietėje turi būti pildomas atliekų apskaitos žurnalas, vedama susidariusių ir perduotų tvarkyti statybinių atliekų apskaita, nurodomas jų kiekis, teikiamos atliekų apskaitos ataskaitos Atliekų tvarkymo taisyklėse ir Atliekų susidarymo ir tvarkymo apskaitos ir ataskaitų teikimo taisyklėse nustatyta tvarka. Statybinių atliekų apskaitos dokumentai saugomi pagal Atliekų tvarkymo taisyklių reikalavimus. Duomenys apie statybinių atliekų išvežimą įrašomi Statybos darbų žurnale.

Statybvietėje turi būti išrūšiuotos ir atskirai laikinai laikomos susidarančios: komunalinės atliekos – maisto likučiai, tekstilės gaminiai, kitos buitinės ir kitokios atliekos, kurios savo pobūdžiu ar sudėtimi yra panašios į buitines atliekas; inertinės atliekos – betonai, plytos, keramika ir kitos atliekos, kuriose nevyksta jokie pastebimi fizikiniai, cheminiai ar biologiniai pokyčiai; perdirbti ir pakartotinai naudoti tinkamos atliekos, antrinės žaliavos – pakuotės, popierius, stiklas, plastikas ir kitos tiesiogiai perdirbti tinkamos atliekos ir (ar) perdirbti ar pakartotinai naudoti tinkamos iš atliekų gautos medžiagos; pavojingosios atliekos – tirpikliai, dažai, klijai, dervos, jų pakuotės ir kitos kenksmingos, degios, sprogstamosios, ėsdinančios, toksiškos, sukeliančios koroziją ar turinčios kitų savybių, galinčių neigiamai įtakoti aplinką ir žmonių sveikatą; netinkamos perdirbti atliekos (izoliacinės medžiagos, akmens vata ir kt.). Išrūšiuotos atliekos turi būti perduodamos įmonėms, turinčioms teisę tvarkyti tokias atliekas pagal sutartis dėl jų naudojimo ir šalinimo.

Nepavojingos statybinės atliekos gali būti laikinai laikomos statybvietėje ne ilgiau kaip vienerius metus nuo jų susidarymo dienos, tačiau ne ilgiau kaip iki statybos darbų pabaigos. Pavojingos statybinės atliekos turi būti laikinai laikomos pagal Atliekų tvarkymo taisyklėse nustatytus reikalavimus ne ilgiau kaip 6 mėnesius nuo jų susidarymo, tačiau ne ilgiau kaip iki statybos darbų pabaigos taip, kad nekeltų pavojaus aplinkai ir žmonių sveikatai.

Surinktos antrinės žaliavos (popierius, stiklas, metalas, mediena, plastmasė) perduodamos į įmones antriniam perdirbimui. Metalų atliekos sandėliuojamos atskirame konteineryje. Jos perduodamos, šias atliekas galinčiai, sandėliuoti, perdirbti ir utilizuoti įmonei.

Vandenviečių apsaugos zonose draudžiama sandėliuoti pavojingas atliekas.

Statybos metu išrauti kelmai ir medžių šakos turi būti susmulkintos.

DOKUMENTO ŽYMUO P25-001-TDP-SO.AR	LAPAS	LAPŲ	LAIDA
	13	27	0

8.2. Statybinės ir grįžtamosios medžiagos bei statybinės atliekos

Statybinės atliekos

Visos medžiagos, nepatenkančios į statybinių ir (ar) grįžtamųjų medžiagų sąrašą ir (ar) kurių neįmanoma panaudoti antrą kartą, kaip atliekos turi būti sutvarkomos rangovo pagal galiojančius aplinkos apsaugos reikalavimus (rangovas privalo įsivertinti visas su tvarkymu susijusias utilizavimo išlaidas).

8.3. Atliekų tvarkymo apskaita

Atliekų tvarkymo apskaitos reikalavimai pateikiami Atliekų susidarymo ir tvarkymo apskaitos ir ataskaitų teikimo taisyklėse.

Atliekų susidarymo apskaitą atskirai GPAIS (Vieninga gaminių, pakuočių ir atliekų apskaitos informacinė sistema) turi vykdyti įmonės, įmonių struktūriniai padaliniai (filialai, atstovybės) ir pagal suteiktus įgaliojimus atskiri įmonių padaliniai (įmonės skyriai, neturintys atskiro kodo Juridinių asmenų registre) (toliau – atskiri įmonių padaliniai (skyriai)), atitinkantys bent vieną iš nurodytų kriterijų:

- kurie pagal Taršos integruotos prevencijos ir kontrolės leidimų išdavimo, pakeitimo ir galiojimo panaikinimo taisykles, patvirtintas Lietuvos Respublikos aplinkos ministro 2013 m. liepos 15 d. įsakymu Nr. D1-528 „Dėl Taršos integruotos prevencijos ir kontrolės leidimų išdavimo, pakeitimo ir galiojimo panaikinimo taisyklių patvirtinimo“, vykdomai ūkinei veiklai privalo gauti Taršos integruotos prevencijos ir kontrolės (toliau – TIPK) leidimą arba pagal Taršos leidimų išdavimo, pakeitimo ir galiojimo panaikinimo taisykles, patvirtintas Lietuvos Respublikos aplinkos ministro 2014 m. kovo 6 d. įsakymu Nr. D1-259 „Dėl Taršos leidimų išdavimo, pakeitimo ir galiojimo panaikinimo taisyklių patvirtinimo“, vykdomai ūkinei veiklai privalo gauti Taršos leidimą ir kurių veikloje per kalendorinius metus susidaro pavojingųjų atliekų (išskyrus pavojingas komunalines atliekas) ir (ar) daugiau nei 6 tonos nepavojingųjų atliekų (į šį kiekį neįskaičiuojamos mišrios komunalinės atliekos, kurios nurodytos Atliekų tvarkymo taisyklių 1 priedo IV skyriuje (toliau – atliekų sąrašas), pažymėtų atliekų kodu 20 03 01);
- kurių veikloje per kalendorinius metus susidaro pavojingųjų atliekų (išskyrus pavojingas komunalines atliekas) ir (ar) daugiau nei 12 tonų nepavojingųjų atliekų (į šį kiekį neįskaičiuojamos mišrios komunalinės atliekos, atliekų sąrašė pažymėtos kodu 20 03 01);
- kurios atlieka transporto priemonių techninę priežiūrą ir remontą, kai šios veiklos vykdymo metu susidaro atliekos;
- kurios turi 10 ir daugiau darbuotojų ir vykdo žmonių ir (ar) gyvūnų sveikatos priežiūros ir (ar) vaistinių, ruošiančių ir (ar) parduodančių vaistus, veiklą, kai šios veiklos vykdymo metu susidaro atliekos;
- kurių veikloje susidaro alyvos atliekos;
- kurios įpareigos vykdyti Statybinių atliekų tvarkymo taisyklėse, patvirtintose Lietuvos Respublikos aplinkos ministro 2006 m. gruodžio 29 d. įsakymu Nr. D1-637 „Dėl Statybinių atliekų tvarkymo taisyklių patvirtinimo“ (toliau – Statybinių atliekų tvarkymo taisyklės), nustatytą atliekų apskaitą;
- kurios vykdo maisto gamybos (ruošimo) (viešbučiai, moteliai, restoranai, kavinės, kitos viešojo maitinimo ir maisto gamybos įstaigos) ir (ar) maisto prekybos (didmeninės ar mažmeninės prekybos ir kitos maisto prekybos įstaigos) veiklą ir kuriose per kalendorinius metus susidaro daugiau nei 5 tonos viešojo maitinimo (maisto) atliekų ir (ar) vartoti netinkamų maisto produktų atliekų;
- pakuotes savoms reikmėms sunaudojantys gamintojai ir importuotojai, vykdytys savoms reikmėms sunaudotų pakuočių apskaitą Pakuočių ir pakuočių atliekų tvarkymo taisyklėse nustatyta tvarka, išskyrus tuos gamintojus ir (ar) importuotojus, kurie, vadovaujantis Lietuvos Respublikos mokesčio už aplinkos teršimą įstatymo 6 straipsnio 7 dalimi, atleidžiami nuo mokesčio už aplinkos teršimą vienkartinį pakuočių atliekomis.

Atliekų susidarymo apskaita vykdoma elektroniniu būdu naudojantis GPAIS, pildant atliekų susidarymo apskaitos žurnalą. Atliekų susidarymo apskaitą vykdanči įmonė, įmonės struktūriniai padaliniai (filialai, atstovybės) ar atskiri įmonės padaliniai (skyriai), savo veikloje susidariusias pavojingas atliekas iki jų surinkimo laikantys ilgiau kaip šešis mėnesius, o nepavojingas – ilgiau kaip vienerius metus nuo jų susidarymo, šias atliekas įtraukia į atliekų tvarkymo

DOKUMENTO ŽYMUO P25-001-TDP-SO.AR	LAPAS	LAPŲ	LAIDA
	14	27	0

apskaitą vadovaujantis Taisyklių III skyriaus nuostatomis ir jų laikymui turi turėti TIPK arba Taršos leidimą (atliekų tvarkymo veikla S8).

Už atliekų tvarkymo apskaitos žurnalo pildymą, teisingų duomenų pateikimą, teisingą atliekų svorio nustatymą, taip pat už teisingą atliekų svorio nustatymą, vadovaujantis įmonės patvirtinta atliekų svorio nustatymo metodika, kuri gali būti suvesta į GPAIS, pagal kurią nustatomas įmonėje, įmonės struktūriniame padalinyje (filiale, atstovybėje) ar atskirame įmonės padalinyje (skyriuje) ar atliekų tvarkymo įrenginyje atliekų tvarkymo metu susidariusių atliekų svoris, atsako įmonės, įmonės struktūrinio padalinio (filialo, atstovybės) ar atskiro įmonės padalinio (skyriaus) ar atliekų tvarkymo įrenginio vadovas ar jo įgaliotas asmuo.

Detaliau atliekų tvarkymo apskaita aprašoma Atliekų susidarymo ir tvarkymo apskaitos ir ataskaitų teikimo taisyklėse.

8.4. Planuojamas atliekų susidarymas

2 lentelė. Orientacinis susidarysiančių įvairių rūšių statybinių atliekų kiekis

Technologinis procesas	Atliekos					
	Pavadinimas	Kiekis		Agregatinis būvis (kietas, skystas, pastos)	Kodas pagal atliekų sąrašą	Numatomi atliekų tvarkymo būdai
		Kiekis	Mato vnt.			
Ardymo darbai	Betono laužas	2	t	kietas	17 01 01 17 01 07 17 04 05	Numatomas išvežimas į rangovo pasirinktą atliekų tvarkymo aikštelę
Ardymo darbai	Metalas	4	t	kietas	17 04 05 19 10 01	Numatomas išvežimas į rangovo pasirinktą atliekų tvarkymo aikštelę
Ardymo darbai	Mediena	8	t	kietas		Numatomas išvežimas į rangovo pasirinktą atliekų tvarkymo aikštelę

9. PAPILDOMO ŽEMĖS SKLYPO STATYBOS PRODUKTAMS IR KONSTRUKCIJOMS SANDĖLIUOTI, STATYBINIAMS ĮRENGINIAMS IR MECHANIZMAMS ĮRENGTI AR REMONTUOTI, LAIKINIEMS KELIAMS IR INŽINERINIAMS TINKLAMS NUTiesti GALIMYBĖS IR SĄLYGOS

Papildomą žemės sklypą laikiniams pastatams, įrenginiams bei medžiagoms sandėliuoti, atsižvelgdamas į savo turimą patirtį ir galimybes, nustato Rangovas, suderinęs su žemės sklypo savininku ar valdytoju. Pasirinkta vieta konkretizuojama Rangovo technologiniame projekte. Jei reikia rengti privažiavimo kelius, jie rengiami keliui skirtoje juostoje arba laikinai išnuomotoje žemėje. Šie darbai ir su jais susijusios išlaidos turi būti įvertinami Rangovo.

Statybvietėje įrengiama tiek ir tokio pobūdžio judėjimo kelių, kad judėjimas darbuotojų saugai ir sveikatai nekeltų pavojaus.

Ryšių ir elektros linijų apsaugos zonoje be raštiško įmonių, aptarnaujančių šias ryšių linijas, leidimo ir darbų metu nesant tos įmonės atstovo sandėliuoti medžiagas, įrengti transporto priemonių ir mechanizmų stovėjimo aikšteles draudžiama.

Laikinių inžinerinių tinklų trasos konkretizuojamos Rangovo technologiniame projekte.

10. APRŪPINIMO ELEKTRA, VANDENIU IR KITAIŠ RESURSAIS, TERITORIJOS APŠVIETIMO, NUOTEKŲ ŠALINIMO AR SURINKIMO GALIMYBĖS IR SĄLYGOS STATYBOS METU

Statybos aprūpinimui elektros energija ir vandeniui siūloma pasijungti nuo esamų atitinkamų tinklų ir įrengti laikinus apskaitos prietaisus, todėl ir laikinos sandėliavimo aikštelės turėtų būti parinktos taip, kad netoliese būtų elektros tinklų linijos, nuo kurių Rangovas galėtų pasijungti tiekimą, prieš tai susiderinus su atitinkamomis institucijomis.

Geriamas vanduo turi atitikti higienos reikalavimus.

Darbo vietos, patalpos ir judėjimo keliai turi būti kiek galima daugiau apšviesti natūralia šviesa. Tamsiu paros metu, taip pat kai natūralaus apšvietimo nepakanka, turi būti įrengtas reikiamas dirbtinis apšvietimas, jei reikia, naudojami kilnojamieji šviesos šaltiniai, atsparūs aplinkos poveikiui. Dirbtinis apšvietimas neturi trukdyti pastebėti ir suvokti įspėjamuosius saugos ženklus arba užrašus. Patalpų, darbo vietų ir judėjimo kelių apšvietimas turi būti įrengtas taip, kad darbuotojams nekiltų rizika dėl įrengto apšvietimo rūšies. Patalpose, darbo vietose ir judėjimo keliuose, kai išsijungus dirbtiniam apšvietimui darbuotojams gresia labai didelis pavojus, turi būti įrengtas reikiamas avarinis apšvietimas.

Gruntinio vandens, lietaus bei griovio vandens pašalinimo priemonės turi numatyti Rangovas statybos technologiniame projekte. Statybos metu specialių priemonių nuotekų surinkimui nenumatyta, todėl Rangovas turi užtikrinti, kad į nuotekas nepatektų labiausiai tikėtinų ir ypač kenksmingų gamtai naftos produktų.

11. REIKALAVIMAI STATYBOS ĮRANGAI IR TRANSPORTO PRIEMONĖMS – ORIENTACINIS MECHANIZMŲ SĄRAŠAS NURODANT TECHNINIUS RODIKLIUS

Statybos metu rekomenduojama naudoti šiuos pagrindinius mechanizmus ir autotransporto priemones (konkretūs mechanizmai, jų judėjimas nurodomi Rangovo technologiniame projekte):

- autosavivarčiai;
- autokrautuvai;
- traktoriai;
- rautuvas – rinktuvas ant traktoriaus;
- medžio atliekų smulkintuvas;
- buldozeris;
- ekskavatorius;
- autokranas;
- freza asfalto dangoms;
- savaeigiai volai;
- prikabinamas volas;
- autogreideriai;
- asfalto klotuvas;
- autogudronatorius;
- laistymo mašina – mechaninė šluota;
- krovininės mašinos;
- specializuotas automobilis.

Žemės darbų mašinos ir transportavimo priemonės bei įrenginiai turi būti:

- tinkamai suprojektuoti ir pagaminti atsižvelgiant į ergonominius reikalavimus;
- techniškai tvarkingi;
- tinkamai ir teisingai naudojami;
- žemės darbų mašinų, transporto priemonių ir transportavimo įrenginių vairuotojai bei juos aptarnaujantys darbuotojai turi būti specialiai apmokyti;
- būtina užtikrinti, kad žemės darbų mašinos, transporto priemonės ir transportavimo įrenginiai neįgriūtų į iškasas arba į vandenį;
- žemės darbų mašinų ir transportavimo įrenginių kabinos, kur to reikia, mašinai apvirtus turi apsaugoti vairuotoją nuo suspaudimo ir krentančių daiktų.

Visi kėlimo mechanizmai ir kėlimo reikmenys, įskaitant pagrindines sudedamąsias dalis, tvirtinimus, įtvirtinimus ir atramas, turi būti:

- reikiamai suprojektuoti ir pastatyti bei pakankamai stiprūs naudoti pagal numatytą paskirtį;
- teisingai sumontuoti ir naudojami;
- tvarkingi ir prižiūrimi;

DOKUMENTO ŽYMUO P25-001-TDP-SO.AR	LAPAS	LAPŲ	LAIDA
	16	27	0

- tikrinami ir reguliariai bandomi bei kontroliuojami, vadovaujantis Lietuvos Respublikos potencialiai pavojingų įrenginių priežiūros įstatymu bei kitais norminiais teisės aktais;
- aptarnaujami kvalifikuotų (atitinkamai apmokytų, atestuotų) darbuotojų;
- ant visų kėlimo mechanizmų ir priemonių turi būti aiškiai matomoje vietoje nurodytas didžiausias leistinas apkrovos dydis – keliamoji galia;
- kėlimo mechanizmai ir priemonės turi būti naudojami tik pagal paskirtį;
- krovinių paėmimo įtaisų krovininiai kabliai turi būti su apsauginiais užraktais, kad krovinyms negalėtų savaime iškristi

Statybos darbų vadovas arba jo įgaliotas asmuo privalo kontroliuoti, kad turimos mašinos, mechanizmai, įrenginiai, transporto, saugos darbe priemonės būtų prižiūrimos ir eksploatuojamos laikantis gamyklų – gamintojų instrukcijų, nuorodų bei atitinkamų saugos darbe norminių aktų reikalavimų, kad įrenginiai ir medžiagos būtų naudojami taip, kad nekeltų pavojaus darbuotojų saugai ir sveikatai.

12. BENDRIEJI STATYBOS DARBŲ STATYBVIETĖJE SAUGOS, SVEIKATOS, HIGIENOS REIKALAVIMAI IR SĄLYGOS

Prieš statybos darbų pradžią veikiančios įmonės teritorijoje statybos Rangovas ir įmonės vadovas privalo įforminti aktą-leidimą, kuriame turi būti numatytos priemonės, užtikrinančios darbų saugą. Prieš statybos darbų pradžią ir darbų eigoje statybvietėje turi būti nustatytos pavojingos zonos, kuriose nuolat veikia arba gali veikti (atsirasti) rizikos veiksniai. Pavojingos zonos, kuriose nuolat veikia pavojingi ir/arba kenksmingi veiksniai arba kuriose gali veikti (atsirasti) pavojingi ir/arba kenksmingi veiksniai, turi būti aptvertos apsauginiais aptvarais, kad kliudytų darbuotojams, neturintiems teisės patekti į tokias zonas. Darbų vykdymui pavojingose zonose, kuriose nuolat veikia ar gali veikti (atsirasti) rizikos veiksniai, nepriklausantys nuo atliekamų darbų pobūdžio, turi būti išduota paskyra-leidimas. Darbų vadovas privalo nedelsiant nutraukti darbus, jei gamtinės sąlygos (pūga, vėjas, uraganas, perkūnija, sniegas ir kt.) kelia pavojų darbuotojų saugai ir sveikatai.

Gyvenvietėse ir veikiančių įmonių teritorijose esančios statybvietės turi būti aptvertos, kad į jas nepatektų pašaliniai asmenys. Visas personalas privalo būti supažindintas su projektu. Kelyje dirbantys darbuotojai privalo dėvėti oranžinius darbo rūbus arba signalines oranžines liemenes. Mechanizatoriai, vairuotojai ir kiti darbuotojai – signalines oranžines liemenes. Visi automobiliai ir mechanizmai, dirbantys kelyje, turi dirbti įsijungę oranžinės spalvos mirksinčius švyturėlius.

Visi darbuotojai, dirbantys statybvietėje, privalo būti išklause darbuotojų saugos ir sveikatos instruktavimą darbo vietoje, priešgaisrinės saugos instruktavimą ir aplinkosaugos reikalavimus, turėti galiojantį sveikatos patikrinimo pažymėjimą. Mechanizatoriai ir vairuotojai turi turėti galiojančius pažymėjimus, leidžiančius valdyti paskirtus mechanizmus ir mašinas. Darbuotojai, dirbantys pagal paskyras-leidimus, turi būti pasirašytinai supažindinti su paskyros-leidimo reikalavimais. Darbuotojai gali dirbti tik tą darbą, kuriam jie yra instruktuoti.

Darbuotojai privalo žinoti darbuotojų saugos ir sveikatos, priešgaisrinės saugos, aplinkosaugos, asmens higienos reikalavimus ir juos vykdyti, mokėti suteikti pirmąją medicininę pagalbą ir naudoti pirmines gaisro gesinimo priemones. Statybvietėje turi būti užtikrinta, kad darbuotojui bet kuriuo metu galėtų būti suteikta pirmoji pagalba.

Statytojas (užsakovas) arba statinio statybos valdytojas, kai statinį statant dalyvauja daugiau negu vienas rangovas, paskiria vieną ar kelis saugos ir sveikatos koordinatorius, kurie turi užtikrinti, kad statinio projekte būtų numatyti darbuotojų saugos ir sveikatos reikalavimai, ir statybos metu privalo koordinuoti ir kontroliuoti norminiuose teisės aktuose nustatytų darbuotojų saugos ir sveikatos reikalavimų įgyvendinimą.

12.1. Statybvietės ribos ir jos aptvėrimas

Statybvietės supančios aplinkos ribos turi būti aiškiai matomos ir suprantamai pažymėtos. Asmenys, organizuojantys darbus, turi užtikrinti, kad darbo vietos būtų aptvertos ir pažymėtos reikiama ženkla, atitvarais ir nukreipiamaisiais įtaisais, o tamsiuoju paros metu ar esant blogam matumui, – ir šviesomis. Taisomuose keliuose (gatvėse) ruožuose dirbantys asmenys nustatytais atvejais ir tvarka gali reguliuoti eismą.

Statybvietė turi būti aptverta, kad į jas nepatektų pašaliniai asmenys. Statybos metu statybvietėje pėsčiųjų eismas yra numatomas, tačiau gali būti ribojamas. Automobilių kelių ir gatvių darbų vietų aptvėrimai turi būti vykdomi

DOKUMENTO ŽYMUO P25-001-TDP-SO.AR	LAPAS	LAPŲ	LAIDA
	17	27	0

vadovaujantis Automobilių kelių darbo vietų aptvėrimo ir eismo reguliavimo taisyklėmis T DVAER 12. Eismo ribojimų schemos turi būti rengiamos vadovaujantis Kelių eismo taisyklėmis. Detalius eismo ribojimus pasirengia ir derina Rangovas technologinio projekto metu.

Atsiradus poreikiui, galima naudoti ir kitas eismo organizavimo schemas. Jos turi būti suderintos su atitinkamomis institucijomis ir gauti reikalingi leidimai eismo ribojimui. Priemonių ir medžiagų reikalingumą ir kiekį laikinam eismo organizavimui įrengti ir jį organizuoti darbų metu įsivertina Rangovas.

12.2. Pagrindiniai transporto, pėsčiųjų keliai, būtini kelio ženklai

Vadovaujantis Lietuvos Respublikos Kelių eismo taisyklėmis atliekant kelio statybos darbus, rekonstravimo darbus arba kapitalinio remonto darbus, eismui pavojingos kliūtys ir darbų vietos privalo būti pažymėtos signaliniais ženklais Nr. 106. Nuimti kliūtys arba darbų vietos ženklinimą signaliniais ženklais galima tik tada, kai pašalinamos kliūtys, užbaigiami darbai.

Judėjimo keliai, taip pat laiptai, pritvirtintos kopėčios, krovimo aikštelės bei platformos turi būti apskaičiuotos, išdėstytos ir tokių matmenų, kad pėstieji ir transporto priemonės galėtų saugiai judėti ir nekeltų pavojaus darbuotojams, esantiems šalia judėjimo kelių ir įrenginių. Keliai turi būti aiškiai pažymėti, reikiama prižiūrimi ir tikrinami. Transporto priemonių judėjimo keliai turi būti nutiesti pakankamu atstumu nuo durų, vartų, pėsčiųjų perėjų, tarpavarčių bei laiptinių.

Statyviečių aptvarų aukštis turi būti ne žemesnis kaip 1,6 m. Aptvarai, esantys šalia masinio žmonių judėjimo kelių, turi būti ne žemesni kaip 2 m, su vientisu apsauginiu stogeliu, apsaugančiu nuo krentančių daiktų. Vykdamas žemės darbus gyvenviečių ar veikiančių žmonių teritorijoje, duobės, tranšėjos ir kitos iškasos tose vietose, kur vyksta transporto ar pėsčiųjų judėjimas, turi būti aptvertos. Perėjimo vietose per iškasas turi būti nutiesti ne siauresni kaip 1 m perėjimo tilteliai su aptvarais, apsaugančiais nuo kritimo.

12.3. Kėlimo kranų, kitų statybos stacionarių mechanizmų galimos pastatymo vietos

Kai statant, rekonstruojant, remontuojant statinius naudojami kėlimo kranai ir į jų pavojingas zonas patenka gyvenamieji namai, visuomeniniai, gamybiniai ir kiti statiniai, transporto arba pėsčiųjų keliai (šaligatviai), statybos darbų technologijos (vykdymo) projekte bei statybvietės įrengimo saugos ir sveikatos priemonių plane turi būti numatytos žmonių saugą užtikrinančios priemonės: transporto ir pėsčiųjų kelių perkėlimas už pavojingų zonų ribų; apsauginių priedangų įrengimas; žmonių iškeldinimas iš statinių arba darbų vykdymas tuo metu, kai statiniuose nėra žmonių ir panašiai.

12.4. Buities, sanitarinių ir higienos patalpų galimos įrengimo zonos

Nuolatinės ar laikinos darbuotojų buvimo vietos (gamybinės buities patalpos, poilsio vietos, žmonių praėjimai) turi būti už pavojingų zonų ribų.

Persirengimo kambariai turi būti įrengti darbuotojams, kurie turi dėvėti darbo drabužius, taip pat įrengti ten, kur sveikatos arba etikos požiūriu jie negali persirenginėti kitoje patalpoje. Į persirengimo kambarius turi būti lengvai patenkama, jie turi būti pakankamai erdvūs, juose turi būti įrengtos sėdimos vietos. Taip pat turi būti įrengtos rakinamos vietos darbuotojų drabužiams bei asmeniniams daiktams saugoti. Esant tam tikroms aplinkybėms (dirbant su kenksmingomis medžiagomis, esant drėgmei, su nešvarumais ir kitais atvejais), asmeniniai drabužiai ir daiktai turi būti laikomi atskirai nuo darbo drabužių. Moterims ir vyrams turi būti įrengti atskiri persirengimo kambariai arba turi būti sudaryta galimybė tuo pačiu persirengimo kambariu naudotis skirtingu metu.

Atsižvelgiant į darbo pobūdį ir darbo higienos reikalavimus, darbuotojams turi būti įrengtas reikiamas skaičius dušų. Dušų kambariai turi būti įrengti atskirai vyrams ir moterims arba turi būti numatyta galimybė jiems atskirai naudotis dušų kambariais. Dušų kambariai turi būti reikiamo dydžio, kad, laikydamasis atitinkamų higienos normų, kiekvienas darbuotojas galėtų netrukdomai praustis. Dušams turi būti tiekiamas karštas ir šaltas vanduo. Kai nebūtina įrengti dušų, netoli darbo vietų ir persirengimo kambarių turi būti įrengtas reikiamas skaičius praustuvų su tekančiu vandeniu (jei būtina – karštu vandeniu). Praustuvai turi būti įrengti vyrams ir moterims atskirai arba sudaryta galimybė jais naudotis atskirai.

Darbuotojams netoli darbo vietų, poilsio bei persirengimo kambarių ir dušų arba prausyklų turi būti įrengtas reikiamas skaičius tualetų ir praustuvų. Vyrams ir moterims turi būti įrengti atskiri tualetai arba numatyta galimybė jais naudotis atskirai.

DOKUMENTO ŽYMUO P25-001-TDP-SO.AR	LAPAS	LAPŲ	LAIDA
	18	27	0

12.5. Medžiagų ir konstrukcijų galimos sandėliavimo zonos, atskiriant kenksmingų ir pavojingų medžiagų sandėliavimo vietą

Medžiagos sandėliuojamos statybvietėje, numatytoje laikinoje sandėliavimo aikštelėje, nepažeidžiant trečiųjų asmenų interesų. Medžiagos turi būti sandėliuojamos užtikrinant aplinkos apsaugos ir gaisrinės saugos reikalavimus. Kenksmingos bei pavojingos medžiagos saugomos specialiai tam skirtose vietose.

12.6. Darbuotojų aprūpinimas geriamuoju vandeniu

Geriamojo vandens įrenginiai turi būti įrengti prie gamybos patalpų arba poilsio patalpose. Geriamojo vandens įrenginiai turi būti žymimi ženklu „Geriamasis vanduo“. Stacionarius geriamojo vandens įrenginius draudžiama įrengti:

- cheminių nuodingų ir pavojingų medžiagų gamybos ir sandėliavimo patalpose;
- prie intensyvaus transporto naudojimo vietų;
- prie pavojingų įrenginių.

Tiekiamas vanduo turi atitikti geriamojo vandens higienos ir kokybės reikalavimus.

12.7. Atliekų ir statybinių atliekų galimos sandėliavimo zonos

Statybinės atliekos tvarkomos vadovaujantis Statybinių atliekų tvarkymo taisyklių numatyta tvarka.

Statybinės atliekos iki jų išvežimo į sąvartynus ar panaudojimo vietoje kaupiamos ir saugomos aptvertoje statybos teritorijoje: konteineriuose, uždaroje taroje, uždaroje talpoje ar tvarkingose krūvose, jei jos neteršia aplinkos. Rangovas atsako už atliekų tvarkingą pakrovimą ir pristatymą į sąvartas.

Statytojas baigęs darbus statyboje, statinio pripažinimo tinkamu naudoti komisijai pateikia dokumentus apie netinkamų perdirtbi ar panaudoti atliekų pristatymą į sąvartas.

12.8. Saugos reikalavimai ir priemonės atliekant darbus veikiančioje įmonėje arba greta jos

Prieš statybos darbų pradžią veikiančios įmonės teritorijoje statybos Rangovas ir įmonės vadovas privalo įforminti aktą – leidimą, kuriame turi būti numatytos priemonės, užtikrinančios darbų saugą.

Gyvenvietėse ir veikiančių įmonių teritorijose esančios statybvietės turi būti aptvertos, kad į jas nepatektų pašaliniai asmenys. Vykdamas žemės darbus gyvenviečių ar veikiančių įmonių teritorijoje, duobės, tranšėjos ir kitos iškasos tose vietose, kur vyksta transporto ar pėsčiųjų judėjimas, taip pat turi būti aptvertos

12.9. Nurodymai ar sprendiniai įvykus avarijai ar gaisrui statybvietėje

Statybos aikštelėje prie buitinių patalpų bei pavojingose gaisro atžvilgiu darbo zonose, gerai prieinamoje vietoje būtina įrengti priešgaisrinį postą (skydas su gesintuvais ir kitu priešgaisrinio inventoriumi). Priešgaisrinės apsaugos klausimais griežtai vadovautis "Bendrosios gaisrinės saugos taisyklėmis" bei kitais norminiais dokumentais ir taisyklėmis.

Statybvietėje įrengiamas priešgaisrinis postas su gaisro gesinimo priemonėmis (gesintuvai, smėlio dėžė, kastuvai, kibirai, kablys, žarnos ir kt.)

Gesinimo įranga, gaisrinės signalizacijos įrenginiai turi būti tvarkingi ir veikiantys, reguliariai prižiūrimi ir tikrinami. Nustatyta tvarka periodiškai turi būti atliekami pirminių gaisro gesinimo priemonių ir gaisrinės signalizacijos bandymai bei rengiami praktiniai užsiėmimai darbuotojams apmokyti. Pirminės gaisro gesinimo priemonės turi būti išdėstomos matomose ir prieinamose vietose, lengvai pasiekiamos bei paprastos naudoti. Pirminės gaisro gesinimo priemonės turi būti paženklintos, kaip nustatyta Saugos ir sveikatos apsaugos ženklų naudojimo darbovietėse nuostatuose. Ženkilai turi būti patvarūs ir išdėstyti reikiamose vietose.

Išorinių gaisrų gesinimas numatomas iš esamų vandentiekio šulinių ir požeminių gaisrinių hidrantų.

Rangovas ekstremalių situacijų atveju turi paruošti dirbančiųjų žmonių evakuacijos planą ir iškabinti matomoje vietoje.

DOKUMENTO ŽYMUO P25-001-TDP-SO.AR	LAPAS	LAPŲ	LAIDA
	19	27	0

12.10. Būtinios pirmosios medicininės pagalbos priemonės

Statybvietėje turi būti užtikrinta, kad darbuotojui bet kuriuo metu galėtų būti suteikta pirmoji pagalba. Darbuotojai turi būti apmokyti suteikti pirmąją pagalbą nukentėjusiajam. Darbuotojas, kuris įvykus nelaimingam atsitikimui buvo sužeistas arba staigiai susirgo, turi būti nedelsiant nugabentas į medicinos įstaigą.

Atsižvelgiant į statybos darbų apimtį ir (arba) veiklos rūšį, pagal darbuotojų darboviečių įrengimo statybvietėse nuostatus turi būti numatytos patalpos pirmajai pagalbai teikti. Pirmosios pagalbos patalpose turi būti pagrindinė pirmosios pagalbos įranga bei priemonės. Į tokias patalpas turi būti lengvai patenkama su neštuvais. Šios patalpos turi būti paženklintos, kaip nustatyta Saugos ir sveikatos apsaugos ženklų naudojimo darbovietėse nuostatuose, ir nurodytos kelrodžiais. Pirmosios pagalbos priemonės turi būti visose vietose, kuriose jos reikalingos pagal darbo sąlygas. Jų laikymo vietos turi būti pažymėtos, gerai matomos ir lengvai pasiekiamos. Matomose vietose turi būti aiškiai nurodyti gelbėjimo tarnybų (greitosios medicinos pagalbos, gaisrinės ir avarinės dujų tarnybos) telefono numeriai ir adresai.

Pirmosios pagalbos rinkinyje privalo būti:

Medicinos priemonių (priedaisų) ir kitų priemonių pavadinimas	Kiekis
1. Sterilūs įvairių dydžių pleistrai	10 vnt.
2. Pleistras (ruloninis)	1 vnt. (ne mažiau kaip 5 m)
3. Sterilus spaudžiamasis tvarstis, kurio sterilus padelis ne mažesnis kaip 10 cm x 10 cm, pats tvarstis ne mažesnis kaip 15 cm x ir 180 cm	1 vnt.
4. Nesterilus tvarstis	5 vnt. (ne mažiau kaip po 5 m ilgio)
5. Palaikomasis trikampio formos tvarstis	2 vnt.
6. Pirmosios pagalbos žirkklės	1 vnt.
7. Speciali antklodė, skirta paguldyti ar apkloti nukentėjusįjį, ne mažesnė kaip 130 cm x 200 cm	2 vnt.
8. Sterilus žaizdų tvarstis, ne mažesnis kaip 5 cm x 10 cm	10 vnt.
9. Vienkartinės medicininės pirštinės	2 komplektai (po 2 vnt.)
10. Vienkartinės apsauginės plėvelės / pirmos pagalbos gaivinimo kaukės dirbtiniam kvėpavimui atlikti	2 vnt.
11. Vienkartinis šalčio maišelis	2 vnt.
12. Turniketas, skirtas stipriam (masyviam) kraujavimui galūnėse (rankose, kojose) stabdyti	2 vnt.
13. Atmintinė – pirmosios pagalbos teikimo aprašymas arba atmintinė, turniketo naudojimo taisyklės	1 vnt.

13. APLINKOSAUGOS IR TREČIŲJŲ ASMENŲ INTERESŲ APSAUGOS REIKALAVIMAI

Atliekant statinio statybos darbus be kitų privalomų teisės aktų nurodytų šio aiškinamojo rašto 1 punkte, privaloma vadovautis Lietuvos Respublikos įstatymais, teisės aktais ir nustatyta tvarka patvirtintais normatyviniais statinio saugos ir paskirties dokumentais, reglamentuojančiais:

- 1) Aplinkos apsaugą ir planuojamos ūkinės veiklos poveikio aplinkai vertinimą;

- 2) Saugomų teritorijų, kraštovaizdžio, nekilnojamųjų kultūros paveldo vertybių ir jų teritorijų apsaugą;
- 3) Civilinę saugą;
- 4) Sveikatos apsaugą ir visuomenės sveikatos priežiūrą;
- 5) Darbuotojų saugą ir sveikatą, visuomenės sveikatos saugą;
- 6) Branduolinę saugą ir energetikos objektų, įrenginių techninę saugą;
- 7) Potencialiai pavojingų įrenginių priežiūrą;
- 8) Statinio priežiūrą;
- 9) Asmenų socialinę apsaugą.

Normuojamus atstumus tarp statinių, tarp statinių ir sklypo ribų, atsižvelgiama į Reglamente (ES) Nr. 305/2011 nustatytus esminius statinių ir šio straipsnio 1 dalyje nurodytus reikalavimus, nustato Vyriausybės įgaliota institucija normatyviniuose statybos techniniuose dokumentuose.

Inžinerinius statinius būtina pritaikyti specialiesiems neįgaliųjų poreikiams, vadovaujantis normatyvinių statybos techninių dokumentų reikalavimais.

Statinyi turi būti statomas ir pastatytas, o statybos sklypas tvarkomas taip, kad statybos metu ir naudojant pastatytą statinį trečiųjų asmenų gyvenimo ir veiklos sąlygos, kurias jie turėjo iki statybos pradžios, galėtų būti pakeistos tik pagal normatyvinių statybos techninių dokumentų ir normatyvinių statinio saugos ir paskirties dokumentų nuostatas. Šios sąlygos yra:

- 1) Statinių esamos techninės būklės nepabloginimas;
- 2) Galimybė patekti į valstybinės ir vietinės reikšmės kelius ir gatves;
- 3) Galimybė naudotis inžineriniais tinklais;
- 4) Gaisrinę saugą reglamentuojančiuose dokumentuose nustatytų saugos priemonių išsaugojimas;
- 5) Apsauga nuo keliamo triukšmo, vibracijos, elektros trikdžių ir pavojingos spinduliuotės;
- 6) Apsauga nuo oro, vandens, dirvožemio ar gilesnių žemės sluoksnių taršos; aplinkos apsaugos statinių ir priemonių, jų veiksmingumo išsaugojimas; gamtos ir kultūros vertybių išsaugojimas; vertingų želdinių išsaugojimas; gaisro gesinimo sistemų išsaugojimas;

Statybos laikotarpiu rangovas turi paruošti galimų avarių likvidavimo planą, kuriame būtų išdėstyta įspėjimų pateikimo seka teršalų išsiliejimo, išleidimo, gaisro ar nelaimingo atsitikimo atvejais, kurių metu gali būti padaryta žala aplinkai, darbininkams arba visuomenei. Be to, turi būti numatytos pagrindinės avarių likvidavimo priemonės, naudojamos išsiliejimo kontrolei ir valymo darbams, vandens telkinių užteršimo išvengimui ir t.t. Aikštelėje Rangovas turės numatyti medžiagas ir įrangą, reikalingą darbui potencialių avarių ir išsiliejimų atveju, kurios bus laikomos netoli tų vietų, kur jų gali prireikti.

Statybos darbai turi būti vykdomi tik techninio darbo projekto rengimo metu nustatytose ribose. Transportas turėtų judėti tik nustatytoje rekonstrukcijos darbų ribose, saugant į darbų teritoriją patenkančias ekosistemas nuo papildomo trikdymo.

Statybos darbus rekomenduojama vykdyti šviesiu paros metu, kai daugumos žinduolių aktyvumas yra nedidelis.

Statybos metu paaiškėjus, kad daromas didesnis poveikis aplinkai už atrankos informacijoje pateiktus arba teisės aktuose nustatytus rodiklius, rangovas privalės nedelsiant taikyti papildomas poveikį aplinkai mažinančias priemones arba mažinti veiklos apimtį/nutraukti veiklą.

Rangovas visais atvejais privalės laikytis visų aktualių veiklą reglamentuojančių teisės aktų reikalavimų, keičiantis teisiniam reglamentavimui atitinkamai keisti veiklos rodiklius.

14. STATINIŲ STATYBOS IR STATYBOS DARBŲ EILIŠKUMO GRAFIKAS

Statinio statybos darbus Rangovas pradėti gali gavus statybą leidžiančius dokumentus vadovaujantis STR 1.05.01:2017 „Statybą leidžiantys dokumentai. Statybos užbaigimas. Statybos sustabdymas. Savavališkos statybos padarinių šalinimas. Statybos pagal neteisėtai išduotą statybą leidžiantį dokumentą padarinių šalinimas“.

Statybos darbų grafikas yra orientacinis. Rangovas įsivertina darbų pajėgumus pagal savo turimą techniką.

Preliminarus objekto statybos darbų grafikas pateiktas lentelėje:

DOKUMENTO ŽYMUO P25-001-TDP-SO.AR	LAPAS	LAPŲ	LAIDA
	21	27	0

Eil. Nr.	darbų pavadinimas	Mėnesiai											
		1	2	3	4	5	6	7	8	9	10	11	12
1	Statybos aikštelės paruošimas												
2	Ardymo darbai												
3	Įrengiami pamatai, sankasa												
4	Įrengiami inžineriniai tinklai (elektros tinklai elektromobilių įkrovos vietoms, apšvietimo tinklai)												
5	Pontonų įrengimas												
6	Įrengiamos inžinerinės komunikacijos												
7	Įrengiami lieptai												
8	Įrengiami pėsčiųjų takai												
9	Įvažiavimo į teritoriją ir aikštelių įrengimo darbai												
10	Įrengiama mažoji architektūra												
11	Atliekami želdinimo dekoratyviniais želdiniais darbai												
12	Atliekami gerbūvio sutvarkymo darbai												

Kadangi nėra aiškus būsimo Rangovo pajėgumai todėl šis grafikas yra preliminarus bei konkretų statybos darbų atlikimo grafiką, technologiją bei eiliškumą privaloma spręsti Rangovo statybos darbų technologijos projekte.

Rangovui būtina įvertinti įsigytos įrangos (šildymo, vėdinimo, elektros ir pan.) matmenis ir įvertinus priėjimą prie patalpų atitinkamu metu ją pristatyti į patalpą – pavyzdžiui, jei įranga bus didesnių matmenų nei suprojektuotas pateikimas į patalpą, tuomet pertvaros turi būti įrengtos tik po to, kai bus į patalpą pristatyta atitinkama įranga.

14.1. Darbų sezoniškumo įtaka

Šiame projekte numatytų darbų, medžiagų ir bandymų atlikimo ir įrengimo reikalavimai yra pateikti prie šio projekto atitinkamų dalių techninių specifikacijų, ir (arba) atitinkamų dalių sudėtiniuose dokumentuose, taip pagal Lietuvoje galiojančius teisės aktus, kurie nustato medžiagų naudojimo ir darbų atlikimo reikalavimus, kuriais remiantis Rangovas turi įsivertinti: kokia eilės tvarka Rangovas atliks darbus, darbų sezoniškumo įtaką, bandymų trukmę, būtinąsias technologines pertraukas pagal pateiktų medžiagų specifikacijas, ir tai nurodyti technologiniame projekte. Vykdamas statybos darbus Rangovas privalo vadovautis šiais reikalavimais.

Šalčio ir atšilimo (polaidžio) laikotarpiais kasimo ir užpylimo darbai atliekami tik laikantis būtinų atsargos priemonių. Žemės darbai žiemą turi būti atliekami be pertraukų, greitai ir sutelkus kelių tiesimo mašinas trumpame ruože. Žiemos metu gali būti kasamos iškastos ir rezervai, kurių gruntai yra sausi smėliai, žvyrai, žvirgždai, taip pat molio gruntai, kurių drėgnis neviršija optimaliojo, pilami pylimai iš gretimų rezervų, dirbama pelkėse: kasamos durpės, pilami pylimai iš smėlingų gruntų, iškasamos gilios drenažinės tranšėjos.

Nesurištųjų mineralinių medžiagų ir gruntų pagrindo sluoksniai turi būti rengiami laikantis JT SBR 19, JT ŽS 17 reikalavimų. Jei pagrindo sluoksniai klojami po žiemos ant žemės sankasos, kuri buvo neuždengta, tai ji turi būti vėl sutankinta ir pakartotinai paimami pavyzdžiai sutankinimo rodikliui nustatyti. Ant sušalusios sankasos neturi būti klojami jokie sluoksniai.

Asfalto viršutiniai sluoksniai iš voluojamojo asfalto, kurių storis yra mažiausiai 3 cm, esant žemesnei kaip +5 °C oro temperatūrai, nėra įrengiami. Mastikos asfalto sluoksniai, kurių storis yra mažiausiai 3 cm, asfalto apatiniai sluoksniai, pagrindo-dangos sluoksniai, esant žemesnei kaip 0 °C oro temperatūrai, nėra įrengiami. Asfalto pagrindo sluoksniai paprastai, esant žemesnei kaip –3 °C oro temperatūrai, nėra įrengiami.

Tikslūs reikalavimai ir būtiniosios technologinės pertraukos yra Rangovo rangos darbų sutarties, technologinio projekto, ar konkursinės medžiagos sudėtinė dalis.

DOKUMENTO ŽYMUO P25-001-TDP-SO.AR	LAPAS	LAPŲ	LAIDA
	22	27	0

14.2. Pamainų skaičius

Pamainų skaičių įsivertina Rangovas pagal savo turimą techniką ir taikoma darbų atlikimo ir medžiagų bei kitų įrenginių įrengimo technologijas.

14.3. Hidraulinių ar kt. bandymų trukmė

Tinklų hidrauliniai bandymai atliekami remiantis vamzdynų gamintojo nurodymais bei EN 122015:2011 „Vandentiekio ir slėginio drenažo bei nuotakyno plastikinių vamzdynų sistemos. Polietilenas (PE). 5 dalis. Sistemos tinkamumas naudoti“, LST EN 805:2004 „Vandentiekia“. Lauko sistemos ir jų dalys. Reikalavimai“, LST EN 1610:2000 „Nuotakyno tiesimas ir bandymas“, LST EN 12889:2000 „Nekasamasis nuotakyno tiesimas ir bandymas“, LST EN 1671:2000 „Slėginiai lauko nuotakynai“. Tikslė hidraulinių ar kitų bandymų trukmė yra Rangovo rangos darbų sutarties, technologinio projekto, ar konkursinės medžiagos sudėtinė dalis.

14.4. Būtinės technologinės pertraukos

Šiame projekte numatytų darbų, medžiagų ir bandymų atlikimo ir įrengimo reikalavimai yra pateikti prie šio projekto atitinkamų dalių techninių specifikacijų, ir (arba) atitinkamų dalių sudėtinuose dokumentuose, taip pagal Lietuvoje galiojančius teisės aktus kurie nustato medžiagų naudojimo ir darbų atlikimo reikalavimus, kuriais remiantis Rangovas turi įsivertinti: kokia eilės tvarka Rangovas atliks darbus, darbų sezoniškumo įtaką, bandymų trukmę, būtinąsias technologines pertraukas pagal pateiktų medžiagų specifikacijas, ir tai nurodyti technologiniame projekte. Vykdamas statybos darbus Rangovas privalo vadovautis šiais reikalavimais. Tikslūs reikalavimai ir būtinios technologinės pertraukos yra Rangovo rangos darbų sutarties, technologinio projekto, ar konkursinės medžiagos sudėtinė dalis.

14.5. Statybos ribojimas ar dalinis konservavimas ir kt.

Šiame projekte numatytų darbų, medžiagų ir bandymų atlikimo ir įrengimo reikalavimai yra pateikti prie šio projekto atitinkamų dalių techninių specifikacijų, ir (arba) atitinkamų dalių sudėtinuose dokumentuose, taip pagal Lietuvoje galiojančius teisės aktus kurie nustato medžiagų naudojimo ir darbų atlikimo reikalavimus, kuriais remiantis Rangovas turi įsivertinti: kokia eilės tvarka Rangovas atliks darbus, darbų sezoniškumo įtaką, bandymų trukmę, būtinąsias technologines pertraukas pagal pateiktų medžiagų specifikacijas, ir tai nurodyti technologiniame projekte. Vykdamas statybos darbus Rangovas privalo vadovautis šiais reikalavimais. Tikslūs reikalavimai ir dalinis konservavimas yra Rangovo rangos darbų sutarties, technologinio projekto, ar konkursinės medžiagos sudėtinė dalis.

15. SPECIALŪS REIKALAVIMAI NEĮPRASTŲ STATYBOS DARBŲ TECHNOLOGIJAI

Rangovas yra atsakingas už statybos darbų technologijų ir metodų parinkimą bei statybos darbų organizavimą taip, kad būtų išlaikyti esminiai statinio reikalavimai, aplinkos apsaugos, darbo saugos ir kiti aktualiuose LR teisės aktuose nustatyti reikalavimai. Šio projekto dalių skyriuose „Techninėse specifikacijose“ pateikti reikalavimai statybos medžiagoms ir darbų vykdymui.

16. SPECIFINIŲ STATYBOS DARBŲ TECHNOLOGIJOS PROJEKTO EKSPERTIZĖ

Rengiant specifinių statybos darbų technologijos projektą, ekspertizė nereikalinga, išskyrus tuos atvejus kai užsakovas rangos darbų sutartyje numato atlikti ekspertizę.

17. TECHNINĖS PRIEŽIŪROS ORGANIZAVIMAS, SUDĖTIS IR KVALIFIKACIJA

Šiame skyriuje išdėstomi reikalavimai statinio techninei priežiūrai vadovaujantis „Statinių techninės ir naudojimo priežiūros tvarka. Naujų nekilnojamojo turto kadastro objektų formavimo tvarka“ STR 1.07.03:2017, Lietuvos Respublikos statybos įstatymas, statybos reglamentas „Statinio projektavimas, projekto ekspertizė“ STR 1.04.04:2017, „Statybos darbai. Statinio statybos priežiūra“ STR 1.06.01:2016.

Statinio statytojas (užsakovas) skiria (samdo) statinio statybos techninį priežiūrėtoją Lietuvos Respublikos įstatymų ir kitų teisės aktų nustatyta tvarka. Statinio statybos techninis priežiūrėtojas privalo:

DOKUMENTO ŽYMUO P25-001-TDP-SO.AR	LAPAS	LAPŲ	LAIDA
	23	27	0

1) Tikrinti, kad statyba būtų atliekama pagal statinio projektą, kontroliuoti statybos metu naudojamų statybos produktų bei įrenginių kokybę ir neleisti jų naudoti, jeigu jie neatitinka statinio projekto, normatyvinių statybos techninių dokumentų, normatyvinių statinio saugos ir paskirties dokumentų reikalavimų, taip pat, jeigu nepateikti statybos produktų pateikimo į Lietuvos Respublikos rinką ar tiekimo jai reikalavimus nustatančiuose teisės aktuose nurodyti dokumentai;

2) Tikrinti atliktų statybos darbų kokybę ir mastą, informuoti statytoją (užsakovą) apie atliktus statybos darbus, kurie neatitinka statinio normatyvinės kokybės reikalavimų;

3) Tikrinti ir priimti paslėptus statybos darbus ir paslėptas statinio konstrukcijas, dalyvauti išbandant inžinerinius tinklus, inžinerines sistemas, įrenginius, konstrukcijas;

4) Kartu su rangovu rengti dokumentus, reikalingus statybai užbaigti;

5) Atlikti bendrosios (bendrųjų statybos darbų) statinio statybos techninės priežiūros vadovo funkcijas, koordinuoti specialiąją statinio statybos (specialiųjų statybos darbų) techninę priežiūrą ir jos vadovų veiklą.

Statinio statybos techninis priežiūrėtojas turi teisę reikalauti (įrašydamas į statybos darbų žurnalą), kad rangovas:

1) Pateiktų atliktų statybos ir montavimo darbų, panaudotų statybos produktų pateikimo į Lietuvos Respublikos rinką ar tiekimo jai reikalavimus nustatančiuose teisės aktuose nurodytus dokumentus ir įrenginių kokybę patvirtinančius dokumentus;

2) Pašalintų statinio projekto, normatyvinių statybos techninių dokumentų ir normatyvinių statinio saugos ir paskirties dokumentų reikalavimų pažeidimus;

3) Ištaisytų statinio normatyvinės kokybės pažeidimus.

Jeigu rangovas nevykdo šio straipsnio 3 dalyje nurodytų reikalavimų, statinio statybos techninis priežiūrėtojas privalo apie tai pranešti Valstybinei teritorijų planavimo ir statybos inspekcijai prie Aplinkos ministerijos ir pareikalauti sustabdyti statybos darbus.

Jeigu statinys ar statinio statybos darbai kelia pavojų žmonėms ir aplinkai, statinio statybos techninis priežiūrėtojas turi teisę pats sustabdyti statybą ir kreiptis į Valstybinę teritorijų planavimo ir statybos inspekciją prie Aplinkos ministerijos, kad ši priimtų sprendimą, kuriuo patvirtinamas ar atšaukiamas statinio statybos techninio priežiūrėtojo reikalavimas.

Statinio statybos techninės priežiūros tvarką nustato Aplinkos ministerija.

Statinio statybos techninis priežiūrėtojas turi ir kitų teisių ir pareigų, numatytų Lietuvos Respublikos civiliniame kodekse ir kituose Lietuvos Respublikos įstatymuose.

Už šiame straipsnyje nurodytų pareigų nevykdymą ar netinkamą vykdymą statinio statybos techninis priežiūrėtojas atsako šio įstatymo, Lietuvos Respublikos civilinio kodekso ir Lietuvos Respublikos administracinių nusižengimų kodekso nustatyta tvarka.

Statinio statybos techninė priežiūra privaloma (išskyrus atvejus, kai ne didesni kaip 300 m² bendrojo ploto nesublokuotų vieno buto gyvenamųjų namų, pagalbinio ūkio paskirties pastatų, nesudėtingųjų statinių statyba vykdoma ūkio būdu), kai statybos darbai turi būti vykdomi vadovaujantis šiais dokumentais: statybos projektu, rekonstravimo projektu, pastato atnaujinimo (modernizavimo) projektu, kapitalinio remonto projektu, griovimo projektu, griovimo aprašu.

Statinio statybos techninės priežiūros atlikimo tvarką nustato Vyriausybės įgaliota institucija.

Statinio statybos techninis priežiūrėtojas (bendrosios statinio statybos techninės priežiūros vadovas), vykdydamas Reglamento VII skyriaus 1 skirsnyje nustatytas jo pareigas ir naudodamasis Reglamento VII skyriaus 5 skirsnyje suteiktomis teisėmis, vykdo statinio statybos techninę priežiūrą šia tvarka:

1. Prieš statybos pradžią iš užsakovo gauna statybą leidžiantį dokumentą arba šio dokumento išdavimo datą ir numerį ir kitus Reglamento 5 punkte nurodytus dokumentus;

2. Dalyvauja vykdamas geodezinių koordinačių, reperių, raudonųjų linijų nužymėjimą ir įtvirtinimą statybvietėje, kartu su geodezijos tarnyba patikrina, priima ir įformina aktais bei schemomis pastatų, priestatų, nutiestų inžinerinių tinklų ir susisiekimo komunikacijų geodezines nuotraukas [3.47];

3. Organizuoja ir dalyvauja užsakovui perduodant statinio statybos vadovui pagal aktą statybvietę bei joje esančių statinių, inžinerinių tinklų ir susisiekimo komunikacijų planą;

DOKUMENTO ŽYMUO P25-001-TDP-SO.AR	LAPAS	LAPŲ	LAIDA
	24	27	0

4. Kontroliuoja, kad laiku būtų įforminta juridinė, techninė bei nekilnojamųjų kultūros paveldo vertybių apsaugos, statybvietėje esančių statinių nugriovimo, inžinerinių tinklų ir susisiekimo komunikacijų perkėlimo, želdinių bei aplinkos išsaugojimo dokumentacija, geodezinių ženklų apsauga;

5. Tikrina per visą statinio statybos laiką, kad statinys būtų statomas pagal statinio projektą, laikantis įstatymų, kitų teisės aktų, normatyvinių statybos techninių dokumentų, normatyvinių statinio saugos ir paskirties dokumentų, prisijungimo sąlygų, statybą leidžiančio dokumento reikalavimų, o Reglamento 5.5 papunktyje ir (ar) 5.6 papunktyje numatytais atvejais – ir minėtuose papunkčiuose nurodytų asmenų rašytinių sutikimų ir jų sąlygų, jei tokios buvo nustatytos, laiku būtų atliekami reikalingi matavimai ir bandymai;

6. Sužinojus, kad statinio projekto sprendiniai neatitinka faktiškų statybos sąlygų arba dėl kitų priežasčių negali būti realizuojami, kreipiasi į statytoją (užsakovą), o, jam pavedus, – į statinio projektuotoją dėl projektinių sprendinių koregavimo;

7. Kontroliuoja statybą leidžiančio dokumento, statinio projekto, prisijungimo sąlygų (tarp jų ir prisijungimo sąlygų statybos laikotarpiui) galiojimo terminus, informuoja statytoją (užsakovą) apie jų pratęsimo (pakeitimo) būtinumą ir, jam pavedus, – tuo rūpinasi;

8. Kontroliuoja, kad visi statinio projekto pakeitimai būtų atlikti nustatyta tvarka, o, jei keičiami projektiniai sprendiniai, kuriems buvo atlikta ekspertizė, informuoja statytoją (užsakovą), kad būtina atlikti statinio projekto papildomą ekspertizę [3.28];

9. Sustabdo statybos darbus, jei pakeisti projektiniai sprendiniai neįteisinti nustatyta tvarka;

10. Kontroliuoja statybos darbų normatyvinę kokybę, jų atlikimo pagal darbų technologiją nuoseklumą;

11. Privalo būti statybvietėje pradedant kiekvieną naują statybos darbų technologinį procesą ir jo metu ne rečiau kaip 2 kartus per savaitę;

12. Tikrina, kad statybos metu naudojamų statybos produktų bei įrenginių kokybė, nurodyta atitikties dokumentuose, atitiktų reikalavimus, nurodytus statinio projekto techninėse specifikacijose;

13. Tikrina ir priima (patvirtinant jų atitikimą naudoti) iš statinio statybos vadovo paslėptus statybos darbus ir paslėptas statinio konstrukcijas (statybos vadovui pateikus dokumentaciją), dalyvaujant specialiųjų statinio statybos techninių priežiūrų vadovams ir statinio projekto vykdymo priežiūros vadovui (kai statinio projekto vykdymo priežiūra privaloma), ir pasirašo atitinkamus aktus;

14. Dalyvauja išbandant inžinerinius tinklus, inžinerines sistemas, įrenginius, konstrukcijas ir pasirašo jų priėmimo aktus. Inžinerinių tinklų, inžinerinių sistemų, įrenginių priėmimo aktus taip pat pasirašo specialiųjų statinio statybos techninių priežiūrų vadovai (kai statinyje vykdoma specialioji statinio statybos techninė priežiūra);

15. Dalyvauja viešojo administravimo subjekto, atliekančio statybos valstybinę priežiūrą, bei nekilnojamųjų kultūros paveldo vertybių apsaugos institucijų atliekamuose statinio statybos patikrinimuose;

16. Dalyvauja įvertinant statinio techninę būklę statinio ekspertizės metu, nustatant statinių, priskirtų nekilnojamosioms kultūros paveldo vertybėms, saugotinus elementus, taip pat sustabdant ir atnaujinant (po sustabdymo) statybos darbus;

17. Tikrina, kad atliktų statybos darbų dokumentuose nurodyti darbų kiekiai atitiktų faktinius ir, jei reikia, organizuoja tų kiekių nustatymą matuojant, reikalauja, kad statybos specialiųjų darbų aktus pasirašytų specialiųjų statinio statybos techninių priežiūrų vadovai;

18. Informuoja raštu statytoją (užsakovą), jei statybos darbų atlikimo dokumentuose nurodyti kiekiai neatitinka faktinių arba kai jų nepasirašė specialiosios statinio statybos techninės priežiūros vadovai, ir atlieka tolimesnius veiksmus pagal statytojo (užsakovo) nurodymus;

19. Pasirašo (vizuoja) pateiktus sumokėti darbų atlikimo dokumentus tik tada, kai juose nurodyti statybos darbų kiekiai atitinka faktinius, atlikti statybos darbai atitinka statinio normatyvinės kokybės reikalavimus bei kai juos pasirašė specialiųjų techninių priežiūrų vadovai;

20. Kontroliuoja, kad laiku būtų užsakytos ir atliktos sumontuotų inžinerinių statinių geodezinės nuotraukos, statybvietės suplanavimo bei tvarkymo darbų įvykdymo brėžiniai [3.47], neleidžia užpilti gruntu inžinerinių statinių tol, kol neužfiksuota jų tikroji padėtis; kontroliuoja, kad laiku ir pagal nustatytus reikalavimus būtų rengiama kita statybos vykdymo dokumentacija;

DOKUMENTO ŽYMUO P25-001-TDP-SO.AR	LAPAS	LAPŲ	LAIDA
	25	27	0

21. Neleidžia naudoti statinio arba jo dalies iki statybos užbaigimo akto / deklaracijos surašymo, įspėja apie tai statytoją (užsakovą) raštu ir prireikus informuoja viešojo administravimo subjektą, atliekantį statybos valstybinę priežiūrą;

22. Prižiūri nekilnojamųjų kultūros paveldo vertybių tvarkymo statybos darbus, organizuoja ir kontroliuoja unikalių, išliekamąją vertę turinčių elementų (saugotinių elementų) išsaugojimą vietoje bei laikinai išmontuojamų vertingų pastato elementų saugojimą sandėliuose (saugyklose);

23. Kontroliuoja, kad į Statybos darbų žurnalą įrašyti techninės priežiūros, statinio projekto vykdymo priežiūros, viešojo administravimo subjektų atliekančių statybos valstybinę priežiūrą reikalavimai bei statinio saugos ir paskirties reikalavimų valstybinės priežiūros institucijų reikalavimai būtų įvykdyti nustatytais terminais;

24. Statinio statybos techninis prižiūrėtojas (statinio statybos bendrosios techninės priežiūros vadovas) paskirsto aukščiau išvardytas priežiūros funkcijas tarp savęs ir jo vadovaujamoje grupėje dirbančių specialiųjų statinio statybos techninių priežiūrų vadovų jo paties patvirtintu dokumentu;

25. Kartu su rangovu rengia dokumentus, reikalingus statybai užbaigti.

Specialiosios statinio statybos techninės priežiūros vadovas, kai jis neįeina į bendrosios techninės priežiūros grupės sudėtį (kai specialiajai statinio statybos techninei priežiūrai sudaroma atskira sutartis), pagal jam priskirtos priežiūros sritį atlieka funkcijas, nustatytas Reglamento „Statybos darbai. Statinio statybos priežiūra“ STR 1.06.01:2016, 108.5, 108.6, 108.10–108.22, 108.24 papunkčiuose.

Statinio statybos techninės priežiūros laiko skaičiavimas:

STR 1.01.03:2017 [5.23] punktas		STATINIŲ GRUPĖS PAGAL NAUDOJIMO PASKIRTĮ ATITINKANČIĄ STR 1.01.03:2017 [5.23]		
8.1,8.2		KELIŲ IR GATVIŲ STATYBOS TECHINĖ PRIEŽIŪRA		
	EIL. NR.	PAVADINIMAS	MINIMALUS VALANDŲ SKAIČIUS	PASTABOS
	1	Projekto nagrinėjimas	20	
	2	Viena nuovaža	12	
	3	Dokumentacijos tvarkymas (paslėpti darbai, statybos produktų atitikties dokumentų, statybos žurnalų tvarkymas, aktų pasirašymas)	144	12 val. skirta vienam mėnesiui; valandas reikia dauginti iš statybų trukmės (mėnesiais) vertinama bendra statybų trukmė $12 \times 12 = 144$
	4	Geodezinės nuotraukos tikrinimas	12	
	5	Užbaigimo komisija	24	

STR 1.01.03:2017 [5.23] punktas		STATINIŲ GRUPĖS PAGAL NAUDOJIMO PASKIRTĮ ATITINKANČIĄ STR 1.01.03:2017 [5.23]		
9		INŽINERINIŲ TINKLŲ STATYBOS TECHINĖ PRIEŽIŪRA		
	EIL. NR.	PAVADINIMAS	MINIMALUS VALANDŲ SKAIČIUS	PASTABOS
	1	Projekto nagrinėjimas	20	
	2	Inžinerinis tinklas (apšvietimo)	33	$391,8 + 186,0 + 246,1 = 823,9 \approx 0,824 \times 40$
	3	Inžinerinio tinklo bandymai	24	3 atskiri tinklai $8 \times 3 = 24$
	4	Dokumentacijos tvarkymas (paslėpti darbai, statybos produktų atitikties dokumentų, statybos žurnalų tvarkymas, aktų pasirašymas)	144	12 val. skirta vienam mėnesiui; valandas reikia dauginti iš statybų trukmės (mėnesiais) vertinama bendra statybų trukmė $12 \times 12 = 144$

STR 1.01.03:2017 [5.23] punktas	STATINIŲ GRUPĖS PAGAL NAUDOJIMO PASKIRTĮ ATITINKANČIA STR 1.01.03:2017 [5.23]			
9	INŽINERINIŲ TINKLŲ STATYBOS TECHNINĖ PRIEŽIŪRA			
	EIL. NR.	PAVADINIMAS	MINIMALUS VALANDŲ SKAIČIUS	PASTABOS
	5	Geodezinės nuotraukos tikrinimas	12	
	6	Užbaigimo komisija	24	

STR 1.01.03:2017 [5.23] punktas	STATINIŲ GRUPĖS PAGAL NAUDOJIMO PASKIRTĮ ATITINKANČIA STR 1.01.03:2017 [5.23]			
11, 12	KITŲ INŽINERINIŲ STATINIŲ STATYBOS TECHNINĖ PRIEŽIŪRA			
	EIL. NR.	PAVADINIMAS	MINIMALUS VALANDŲ SKAIČIUS	PASTABOS
	1	Projekto nagrinėjimas (5671,1 m ²)	114	Takai: 1138,8 m ² Lieptai: 1176,4 m ² Aikštelės: 3355,9 m ² Viso: 5671,1 5671,1*20/1000=113,4≈114
	2	Kiti inžineriniai statiniai (5671,1 m ²)	397	Pastatai, susisiekimo komunikacijos ir inžineriniai tinklai nevertinami
	3	Dokumentacijos tvarkymas (paslėpti darbai, statybos produktų atitikties dokumentų, statybos žurnalų tvarkymas, aktų pasirašymas)	144	12 val. skirta vienam mėnesiui; valandas reikia dauginti iš statybų trukmės (mėnesiais), vertinama bendra statybų trukmė 12*12=144
	4	Geodezinės nuotraukos tikrinimas	12	
	5	Užbaigimo komisija	24	

18. STATYBVIETĖS PLANAS

Principinis statybvietės planas pateikiamas prie šios projekto dalies brėžinių P25-001-TDP-SO.B-02. Tiksliai aikštelės vieta ir tipas pasirenkama rangovo. Rangovas, atsižvelgdamas į darbų pobūdį ir darbų vietą, statybvietę turi pasikoreguoti technologiniame projekte. Statybų darbų aikštelė ir zonos, kurios vykdomi darbai, privalo būti aptvertos, kad pėstieji ir kiti eismo dalyviai negalėtų patekti į ją, išskyrus objekto statybos dalyvius.

Atsiradus pavojaingai zonai už statybvietės aptvėrimo, privalo dalyvauti reguliuotojas ir pašalinius asmenis nukreipti saugiu taku arba keliu.

19. PRIVALOMOS PASTABOS DĖL STATYBOS DARBŲ TECHNOLOGIJOS PROJEKTO RENGIMO

Rengiant specifinių statybos darbų technologijos projektą, ekspertizė nereikalinga, nebent Užsakovas rangos darbų sutartyje nustato kitaip.

DOKUMENTO ŽYMUO P25-001-TDP-SO.AR	LAPAS	LAPŲ	LAIDA
	27	27	0



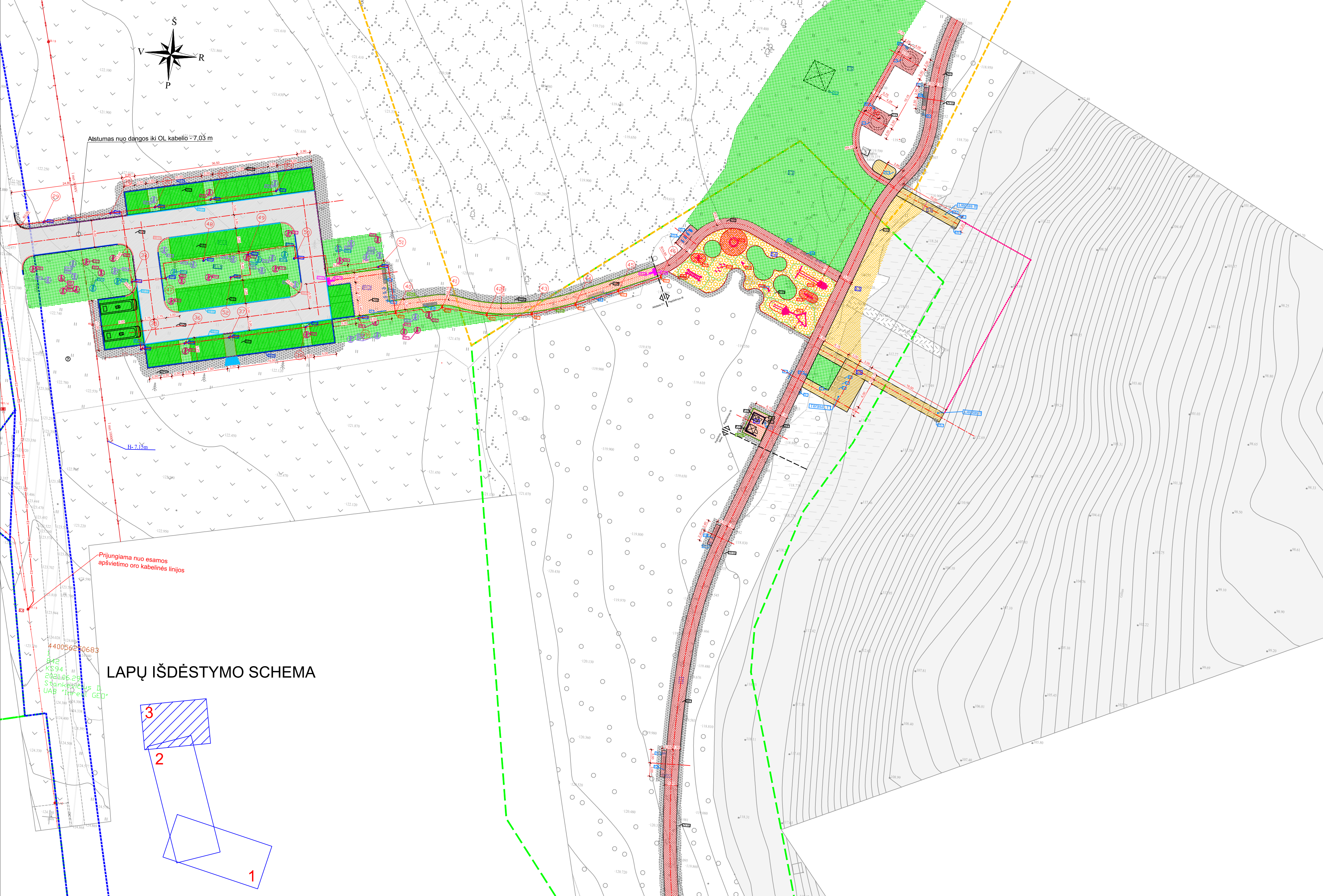
SUTARTINIAI ŽYMĖJIMAI

- valstybinės reikšmės miškai;

- miškų sklypai;

- girininkijos;

0	2025-08	Konkursui ir statybai			
LAIDA	IŠLEIDIMO DATA	LAIDOS STATUSAS. KEITIMO PRIEŽASTIS (JEI TAIKOMA)			
KVAL. PATV. DOK. NR.	<div><div></div><div>SRP</div></div>		Statinio projekto pavadinimas		Laida
A 774	SPV	Asta Kiaunienė	Kitų inžinerinių statinių (kitų transporto statinių) - Giliaus ežero pažintinio tako su priklausiniais įrengimo ir pritaikymo lankymui, Tytuvėnų m., naujos statybos projektas		
37199	SPDV	Vytautas Zorūba	Dokumento pavadinimas		
			Situacijos schema M1:2000		0
LT	Statytojas ir (arba) užsakovas		Dokumento žymuo		Lapas
	Kelmės rajono savivaldybė		P25-001-TDP-SO.B-01		Lapų
					1
					1



EKSPLIKACIJA	
1	Papildinys 01
1-1	Stovėjimo aikštelė
1-2	Bio tualetų aikštelė
1-3	Šukšlių kontenerių aikštelė
1-4	Stovyklaviečių zona
1-5	Estrados aikštė
1-6	Papildiniai
1-7	Lieptas su nardykla
1-8	Persirengimo kabina

2	Papildinys 02
2-1	Bio tualetų aikštelė
2-2	Šukšlių kontenerių aikštelė
2-3	Persirengimo kabina
2-4	Lieptas - takas

3	Papildinys 03
3-1	Bio tualetų aikštelė
3-2	Aktyvaus laisvalaikio zona (Lieptas, terasa)
3-3	Papildinys
3-4	Vaikų žaidimų aikštelė
3-5	Stovyklaviečių zona
3-6	Pasyvaus laisvalaikio zona (lieptas)

T	Pažintinis takas
T-1	Alternatyvus takas - "Žaidimas"

P1	Automobilių stovėjimo aikštelė
P1-1	Automobilių stovėjimo zona
P1-2	Poilsio aikštelė su dviračių remonto stotele
P1-3	"Žalia" zona

P2	Automobilių stovėjimo aikštelė
P2-1	Šukšlių kontenerių aikštelė

SUTARTINIAI ŽYMĖJIMAI	
---	Sklypų ribos
○	Smulkūs medžiai (d-6-20 cm)
○	Vidutiniai medžiai (d-21-40 cm)
○	Stambūs medžiai (d-virš 40 cm)
DI-01	Taktilinė įspėjamoji betoninė trinkelė (įspėjamoji)
DI-02	Taktilinė įspėjamoji betoninė trinkelė (rodantys kryptį)
D-01	Stabilizuoto esamo grunto su žvirgždu skaldą dangą
D-02	Granito skalba suvirtinta mišiniais
DG-01	Skaldyto granito trinkelė (100x100x100 mm)
D-03	Medžio - plastiko kompozitas
D-04	Smėlio papildinys
DV-01	Veja
DV-02	Atsodinama veja
D-05	Smėlio dangą vaikų žaidimų aikštelėms
DV-03	Susigrįžta veja (su vejos apsauginiu tinklu)
D-06	Asfalto dangą
D-07	Ažūrinė trinkelė dangą
D-08	Trinkelė dangą
TE-1	Pakelta tako atkarpa
	Valoma pakrančių teritorija (šalinami menkavertiniai augalai, valomas ežero dugno dumbblas, atliekami kiti tvarkymo darbai)
D-09	Betono dangą (laiptai)
DI-03	Bio tualetų atitvaras (1616x165x2200, 2760x165x2200)
AT-03	Šukšlių kontenerių atitvaras (1616x165x1600)
AT-04	Šukšlių kontenerių (2760x165x1600)
SV-01	Parkinis šviestuvų stulpelis (h-1 m)
SV-02	Parkinis šviestuvų su atrama (h- 4-6 m)
SV-03	Parkinis šviestuvų su atrama (h- 10 m)
DS-1	Dviračių stovai
S-1	Šėdžionas
S-2	Suolas be atlošo
S-3	Suolas su atlošu
MS-1	Metaliniai atitvarų stulpeliai
SV-04	Metalinis (kilnojamas) gėlių vazonas
SK-1	Šukšliadėžė
SK-2	Šunų ekskrementų šukšliadėžė
SK-3	Šukšliadėžė (su pelenine)
ZMP-1	Pušys iškąsamos ir persodinamos
ZMP-2	Paprastoji pušis (pinus sylvestris), sodinuko h - 2-2,5 m
RA-1	Beržas karpotasis (betula pendula), sodinuko h - 2-2,5 m
IS-1	Automobilių ratų atmušėjas
IS-2	Informacinis stendas
IS-3	Informacinis stendas
IS-4	Informacinio stendi informacijos atnaujinimas
NPK-1	Nukreipiančioji rodyklė
	Vivė su plūdurai maudymosi zonos atitboli
E-1	Laužavietė
PK-1	Persirengimo kabina (dviguba)
PK-2	Persirengimo kabina (vienguba)
BB-01	Betoninis gatvės bortas (1000x150x300 mm)
BB-02	Betoninis įvažiavimo bortas (1000x150x220 mm)
	Betoninis nužemintas bortas. Projektuojamas lygiai su dangą (1000x150x220 mm)
BE-01	Betoninis gatvės bortas, R3
BE-02	Betoninis vejos bortas (1000x80x200 mm)
BE-03	Betoninis gatvės bortas, R1
MB-01	Metalinis vejos bortas
	Šlaito tvirtinimas akmenimis

PASTABOS:
1. Visi matmenys projektiniai - tikslinti vietoje;
2. Projekto pakeitimus derinti su Projektuotoju ir Užsakovu;
3. Prieš darbų pradžią gauti AB "ESO" sutikimą elektros tinklų apsaugos zonoje.